

ОБЩЕСТВО С ОГРАНИЧЕННОЙ ОТВЕТСТВЕННОСТЬЮ

ГРАДОПРОЕКТ

ИНСТИТУТ ПРОЕКТИРОВАНИЯ, РЕКОНСТРУКЦИИ И РЕСТАВРАЦИИ ГОРОДСКОЙ СРЕДЫ

градостроительство & архитектура & дизайн

АКТ

государственной историко-культурной экспертизы
проектной документации - раздела 12. «Иная документация в случаях,
предусмотренных федеральными законами», подраздела 3. «Обеспечение
сохранности объектов культурного наследия» в составе проекта
«Строительство Центра культурного развития в с. Большое Сорокино,
Сорокинского района, Тюменской области»



Директор



Г.А.Елфимов

г. Тобольск

АКТ
государственной историко-культурной экспертизы
проектной документации - раздела 12. «Иная документация в случаях,
предусмотренных федеральными законами», подраздела 3. «Обеспечение
сохранности объектов культурного наследия» в составе проекта
«Строительство Центра культурного развития в с. Большое Сорокино,
Сорокинского района, Тюменской области»

г. Омск

30 апреля 2020 года

Настоящий Акт государственной историко-культурной экспертизы составлен в соответствии с Федеральным законом от 25.06.2002 № 73-ФЗ «Об объектах культурного наследия (памятниках истории и культуры) народов Российской Федерации», Положением о государственной историко-культурной экспертизе, утвержденным постановлением Правительства Российской Федерации от 15.07.2009 № 569.

В соответствии с пунктом 11 указанного выше Положения экспертиза проводится одним экспертом.

Дата начала проведения экспертизы	24 апреля 2020 года
Дата окончания проведения экспертизы	30 апреля 2020 года
Место проведения экспертизы	город Омск
Заказчик экспертизы	Государственное казенное учреждение Тюменской области «Управление капитального строительства» Адрес: 625000 г. Тюмень, ул. Некрасова, 11 ИНН/КПП 7202180535/72031001 ОГРН 1087232002252
Исполнитель экспертизы	Общество с ограниченной ответственностью «Градопроект» Адрес: Тюменская область, г. Тобольск
Эксперт	Н.Л. Удина (г. Омск)

Сведения об эксперте.

Эксперт:

Фамилия, имя и отчество	Удина Наталья Леонидовна
Образование	высшее
Специальность	архитектор
Ученая степень (звание)	нет
Стаж работы	35 лет
Место работы и должность	директор ООО «Строймир», член Омского областного отделения ВООПИК
Решение уполномоченного органа по аттестации экспертов на проведение экспертизы с указанием объектов экспертизы	приказ Министерства культуры Российской Федерации от 16.08.2017 №1380: - объекты, обладающие признаками объекта культурного наследия; - документы, обосновывающие включение объектов культурного наследия в реестр;

	<ul style="list-style-type: none"> - документы, обосновывающие исключение объектов культурного наследия в реестр; - документы, обосновывающие изменение категории историко-культурного значения объекта культурного наследия; - документы, обосновывающие отнесение объекта культурного наследия к историко-культурным заповедникам, особо ценным объектам культурного наследия народов Российской Федерации либо объектам всемирного культурного и природного наследия; - документация или разделы документации, обосновывающие меры по обеспечению сохранности объекта культурного наследия, включенного в реестр, выявленного объекта культурного наследия либо объекта, обладающего признаками объекта культурного наследия, при проведении земляных, мелиоративных и (или) хозяйственных работ, предусмотренных статьей 25 Лесного кодекса Российской Федерации работ по использованию лесов и иных работ в границах территории объекта культурного наследия либо на земельном участке, непосредственно связанном с земельным участком в границах территории объекта культурного наследия; - проекты зон охраны объекта культурного наследия; - проектная документация на проведение работ по сохранению объектов культурного наследия
--	---

Эксперт Удина Наталья Леонидовна признает свою ответственность за соблюдение принципов проведения государственной историко-культурной экспертизы, установленных статьей 29 Федерального закона от 25.06.2002 № 73-ФЗ «Об объектах культурного наследия (памятниках истории и культуры) народов Российской Федерации», Положением о государственной историко-культурной экспертизе, утвержденным постановлением Правительства Российской Федерации от 15 июля 2009 г. № 569 и отвечаем за достоверность и обоснованность сведений и выводов, изложенных в настоящем заключении экспертизы.

Экспертом при подписании акта государственной историко-культурной экспертизы, выполненного на электронном носителе в формате переносимого документа (PDF), обеспечена конфиденциальность ключа усиленной квалифицированной электронной подписи.

Отношения эксперта и Заказчика экспертизы.

Эксперт:

- не имеет родственных связей с Заказчиком экспертизы (далее - Заказчик) (его должностными лицами, работниками);
- не состоит в трудовых отношениях с Заказчиком;

- не имеет долговых или иных имущественных обязательств перед Заказчиком;
- не владеет ценными бумагами, акциями (долями участия, паями в уставных капиталах) Заказчика;
- не заинтересован в результатах исследований и решений, вытекающих из настоящего заключения экспертизы, с целью получения выгоды в виде денег, ценностей, иного имущества, услуг имущественного характера или имущественных прав для себя или третьих лиц.

Основание для проведения экспертизы.

- Федеральный закон от 25.06.2002 № 73-ФЗ «Об объектах культурного наследия (памятниках истории и культуры) народов Российской Федерации» (с изменениями на 18 июля 2019 года);
- Положение о государственной историко-культурной экспертизе, утвержденное постановлением Правительства Российской Федерации от 15.07.2009 № 569;
- Закон Тюменской области от 16 февраля 2004 года № 204 «О государственной охране, сохранении и использовании объектов культурного наследия (памятников истории и культуры) в Тюменской области (с изменениями на 13 февраля 2019 года);
- Решение Исполнительного комитета Тюменского областного Совета народных депутатов от 21.11.1977 г. №477 «О вновь выявленных памятниках истории и культуры местного значения»;
- Государственный контракт на проведение государственной историко-культурной экспертизы от 24.02.2020 г. №91/20пр между Государственным казенным учреждением Тюменской области «Управление капитального строительства» и Обществом с ограниченной ответственностью «Градопроект». Институт проектирования, реконструкции и реставрации городской среды.

Объект экспертизы.

Проектная документация - Раздел 12. «Иная документация в случаях, предусмотренных федеральными законами», подраздел 3. «Обеспечение сохранности объектов культурного наследия» в составе проекта «Строительство Центра культурного развития в с. Большое Сорокино, Сорокинского района, Тюменской области», шифр 159-19-СКН (далее – *Раздел, Проектная документация*).

Цель экспертизы.

Обеспечение сохранности объекта культурного наследия регионального значения «Братская могила борцов за установление Советской власти», местонахождение: Сорокинский район, с. Сорокино на земельном участке, непосредственно связанном с участком в квартале улиц Мира, Пионерская и 40 лет Октября в с. Б. Сорокино Сорокинского района Тюменской области, в 65 км севернее г. Ишима - местом расположения проектируемого «Центра культурного развития в с. Большое Сорокино, Сорокинского района, Тюменской области».

Перечень документов, представленных на экспертизу.

Проектная документация – Раздел 12. «Иная документация в случаях, предусмотренных федеральными законами», подраздел 3. «Обеспечение сохранности объектов культурного наследия» в составе проекта «Строительство Центра культурного развития в с. Большое Сорокино, Сорокинского района, Тюменской области", шифр 159-19-СКН, представлена в электронном виде.

Содержание Раздела:

1. Введение
 2. Предпроектные исследования
 3. Проект проведения охранных работ
 - 3.1. Оценка воздействия производимых работ на объект культурного наследия
 - 3.2. Мероприятия по защите объектов культурного наследия во время проведения демонтажных работ
 - 3.3. Мероприятия по защите объектов культурного наследия во время проведения строительно-монтажных работ
 - 3.4. Мониторинг технического состояния объектов культурного наследия
 - 3.5. Обеспечение пожарной безопасности, защита от ЧС объектов культурного наследия
- Приложения №1, №2, №3, №4, №5

Разработчик проектной документации - Общество с ограниченной ответственностью «АСП Вертикаль». ИНН 7204187504; КПП 720301001. Юридический адрес: 625048, г. Тюмень, ул. 50 лет ВЛКСМ, д. 19-62. Офис: 625003, г. Тюмень, ул. Чернышевского 2б, корпус 2.

Сведения об обстоятельствах, повлиявших на процесс проведения и результатов экспертизы.

Обстоятельства, повлиявшие на процесс проведения и результатов экспертизы, отсутствуют.

Сведения о проведенных исследованиях с указанием примененных методов, объема и характера выполненных работ и их результатов.

Экспертом:

- рассмотрены представленные Заявителем (Заказчиком) документы, подлежащие экспертизе;
- проведен сравнительный анализ всего комплекса данных (документов, материалов, информации) по Объекту экспертизы, принятого от Заявителя (Заказчика);
- оформлены результаты экспертизы (проведенных исследований) в виде Акта государственной историко-культурной экспертизы.

Эксперт установил, что иных положений и условий, необходимых для работы эксперта и проведения экспертизы, не требуется.

Эксперт при исследовании документов и материалов, представленных на экспертизу, счел их достаточными для подготовки заключения.

Факты и сведения, выявленные и установленные в результате исследования материалов, представленных на рассмотрение экспертов.

На государственную историко-культурную экспертизу представлены материалы проектной документации - Раздел 12. «Иная документация в случаях, предусмотренных федеральными законами», подраздел 3. «Обеспечение сохранности объектов культурного наследия» в составе проекта «Строительство Центра культурного развития в с. Большое Сорокино, Сорокинского района, Тюменской области», шифр 159-19-СКН, в соответствии с требованиями пункта 16 Положения о государственной историко-культурной экспертизе, утвержденного постановлением Правительства Российской Федерации от 15.07.2009 № 569, в целях обеспечения сохранности объекта культурного наследия

«Братская могила борцов за установление Советской власти», местонахождение: Сорокинский район, с. Сорокино, и определения соответствия проектной документации требованиям законодательства Российской Федерации в области государственной охраны объектов культурного наследия.

Строительство Центра культурного развития в с. Большое Сорокино Сорокинского района Тюменской области включает в себя демонтаж существующих построек по адресу: ул. 40 лет Октября, 1, с. Большое Сорокино, Сорокинского района Тюменской области: двухэтажного здания районного дома культуры со смешанной конструктивной схемой на ленточном фундаменте на естественном основании; одноэтажного сооружения летнего театра; одноэтажного сооружения уличного туалета и строительство на их месте нового двухэтажного здания Центра культурного развития (бескаркасной конструктивной схемы) с несущими кирпичными стенами, на ленточном монолитном фундаменте по смешанному основанию. Перечисленные работы ведутся на участке с кадастровым номером 72:15:0306001:411, общей площадью 18971 кв. м, расположенном в территориальной зоне делового, общественного и коммерческого назначения.

Согласно письму Комитета по охране и использованию объектов историко-культурного наследия Тюменской области от 24.04.2019 №0948/02 в районе проектируемого строительства находится объект культурного наследия регионального значения «Братская могила жертв крестьянского восстания 1921 г.», расположенный по адресу: Тюменская область, Сорокинский район, с. Большое Сорокино, ул. 40 лет Октября, 1, строение 1 (далее - *Объект культурного наследия, ОКН, Памятник*).

Основанием для разработки Раздела является:

- письмо государственного казенного учреждения Тюменской области «Управление капитального строительства» от 09.10.2019 № 6877/19;
- письмо Комитета по охране и использованию объектов историко-культурного наследия Тюменской области от 24.04.2019 № 0948/02;
- проектная документация объекта «Строительство центра культурного развития в с. Большое Сорокино Сорокинского района Тюменской области», выполненная в соответствии с заданием на проектирование.

Заказчик – государственное казенное учреждение Тюменской области «Управление капитального строительства».

Раздел выполнен в соответствии с требованиями действующих нормативных документов:

Федерального закона «Об объектах культурного наследия (памятниках истории и культуры) народов Российской Федерации» от 25.06.2002 № 73-ФЗ (с изменениями на 18 июля 2019 года);

Градостроительного кодекса РФ от 29.12.2004 № 190-ФЗ;

Закона Тюменской области от 16 февраля 2004 года N 204 «О государственной охране, сохранении и использовании объектов культурного наследия (памятников истории и культуры) в Тюменской области (с изменениями на 13 февраля 2019 года);

Приказа Комитета по охране и использованию объектов историко-культурного наследия Тюменской области от 21 ноября 2014 года №92-т «Об установлении границ территории объекта культурного наследия регионального значения».

Приказа Комитета по охране и использованию объектов историко-культурного наследия Тюменской области от 29 сентября 2014 года №42-п «Об утверждении предмета охраны объекта культурного наследия регионального значения».

Раздел выполнен в соответствии с п.3 ст.36 Федерального закона от 25.06.2002 г. № 73-ФЗ «Об объектах культурного наследия (памятниках истории и культуры) народов Российской Федерации»: *в случае расположения на территории, подлежащей хозяйственному освоению, объектов культурного наследия, включенных в реестр, и выявленных объектов культурного наследия, землеустроительные, земляные, строительные, мелиоративные, хозяйственные и иные работы на территориях, непосредственно связанных с земельными участками в границах территории вышеуказанных объектов, проводятся только при наличии в проекте проведения таких работ разделов об обеспечении сохранности данных объектов культурного наследия или выявленных объектов культурного наследия.*

Настоящий раздел разработан в целях предотвращения повреждения Объекта культурного наследия, его разрушения, уничтожения или других действий, которые могут причинить вред объекту в процессе проведения демонтажных и строительно-монтажных работ на прилегающей территории.

Сведения об объекте культурного наследия

Сведения о государственной охране объекта культурного наследия.

Объект культурного наследия «Братская могила борцов за установление Советской власти», местонахождение: Сорокинский район, с. Сорокино, принят на государственную охрану как памятник истории местного значения на основании решения Исполнительного комитета Тюменского областного Совета народных депутатов от 21.11.1977 г. №477 «О вновь выявленных памятниках истории и культуры местного значения».

Постановлением Правительства Тюменской области от 25 августа 2014 г. № 457-п «Об уточнении сведений об объектах культурного наследия регионального значения» наименование объекта культурного наследия было изменено на наименование: «Братская могила жертв крестьянского восстания 1921 г.».

Пунктом 3 статьи 64 Федерального закона от 25.06.2002 № 73-ФЗ отнесен к объектам культурного наследия регионального значения, включенным в единый государственный реестр объектов культурного наследия (памятников истории и культуры) народов Российской Федерации (далее - *Реестр*) с последующей регистрацией данных об Объекте в Реестре в соответствии с требованиями указанного выше Федерального закона. Объект культурного наследия регионального значения «Братская могила жертв крестьянского восстания 1921 г.», полный адрес: Тюменская область, Сорокинский район, с. Большое Сорокино, ул. 40 лет Октября, 1, строение 1, зарегистрирован в Реестре под номером 721410049020005. Памятник истории.

Границы территории Объекта культурного наследия утверждены приказом Комитета по охране и использованию объектов историко-культурного наследия Тюменской области от 21 ноября 2014 года №92-т «Об установлении границ территории объекта культурного наследия регионального значения».

Границы зон охраны объекта культурного наследия не утверждены.

Согласно п. 2 ст.34.1 Федерального закона «Об объектах культурного наследия (памятниках истории и культуры) народов Российской Федерации» от 25.06.2002 № 73-ФЗ «*Защитные зоны не устанавливаются для объектов археологического наследия, некрополей, захоронений, расположенных в границах некрополей, произведений монументального искусства, а также памятников и ансамблей, расположенных в границах достопримечательного места, в которых соответствующим органом охраны объектов культурного наследия установлены предусмотренные статьей 56.4 настоящего Федерального закона требования и ограничения*».

Предмет охраны утвержден приказом Комитета по охране и использованию объектов историко-культурного наследия Тюменской области от 29 сентября 2014 года №42-п «Об утверждении предмета охраны объекта культурного наследия регионального значения».

Предметом охраны объекта культурного наследия регионального значения «Братская могила жертв крестьянского восстания 1921 г.», расположенного по адресу: Тюменская область, Сорокинский район, с. Большое Сорокино, ул. 40 лет Октября, 1, строение 1, является:

- существующее местоположение в селе Большое Сорокино (на площади между Домом культуры и храмовым комплексом);
- братская могила;
- текст мемориальной надписи на существующем надгробном памятнике, определяющем место захоронения: «Вечная память борцам за Советскую власть».

Краткие исторические и общие сведения об объекте культурного наследия

На берегах реки Ик русские люди стали селиться более 250 лет назад. Точной даты основания первых деревень нет, отсчёт времени идёт от ревизских сказок, переписей населения. Первое упоминание о деревне Сорокиной встречается в материалах второй ревизии 1747 года. Названы имена её жителей: «Игнатей Фёдоров сын Шмаков – 40 лет, у него сын Дмитрий – 8 лет, Фёдор Петров Ярославцев – 28 лет, у него сын Андрей – 5 лет». Итого в деревне Сорокиной четыре души. В стародавние времена переписывали только представителей мужского пола.

В селе Большое Сорокино был построен деревянный Храм в 1867 году, который имел один престол в честь Введения во Храм Пресвятой Богородицы. Приход входил в состав 1-го Тарского благочиния. К нему были приписаны деревни: Ворсиха (15 верст), Лазариха (20 верст), Мало Сорокино (2 версты), Стрельцовка (7 верст), Александровка (5 верст), Пинигина (18 верст), Крутиха (9 верст). Всего в Приходе было прихожан 1567 мужского пола и 1612 женского. Имелись пахотные (90 соток), усадебные (40 соток) и сенокосные (9 соток) земли. Штат состоял из одного священника и двух псаломщиков. Для причта были построены деревянные дома в 1888, 1900 и 1908 годах. В селах Больше-Сорокинское и Пинигинское располагались одноклассные сельские училища.

По данным губернского статистического комитета за 1903 год, опубликованным в книге «Список населённых мест Тобольской губернии» Больше-Сорокино – село при реке Ик, на просёлочной дороге. Церковь, министерская школа, волостное правление, хлебо-запасной магазин, 4 торговые лавки, казённая винная лавка, маслодельный завод, водяная мельница. От уезда городского 75 вёрст. Число дворов – 129, мужчин – 366, женщин – 413.

Жизнь в Сибири стала круто меняться в начале XX века: война с Японией, Первая мировая война, революция 1917 года, гражданская война, крестьянская война против продразвёрстки, колхозное строительство. Противостояние было жестоким. В начале 1921 года, когда продразвёрстка, начатая в 1920 году, привела деревню к разорению, произошли трагические события. Крестьянское волнение в конце 1920 года, вызванное грабительской продразвёрсткой, вылилось в январе 1921 года в вооружённое сопротивление в Чертановской и Челноковской волостях Викуловского района и мгновенно перекинулось в Готопутовскую и Большесорокинскую волости. Проводившие продразверстку были вынуждены спасаться бегством, а повстанцы стали объединяться. Однако восстание в Чертановской, Готопутовской и Большесорокинской волостях было подавлено в течение нескольких дней, на его подавление Ишимский укомпарт отправил сводный конный отряд из 350 бойцов 181 полка под командованием Евгения Ивановича Лушников, сотрудника ишимской уездной милиции. Эти события привели к многочисленным жертвам с обеих сторон противостояния.

Очевидец Иван Дмитриевич Шабалин в книге-летописи «К 50-летию СССР» вспоминал: «В братской могиле захоронено 19 красноармейцев: 11 фамилий неизвестны. Тела всех замученных и погибших были свезены из ряда мест, в их числе командир отряда красных Сергей Чернобровцев, коммунист Николай Нестеров, поляк Осип Кайров, председатель Большесорокинского волисполкома Грязев, инструктор Ишимского волостного комитета партии Кочкин, рядовой солдат Некрасов и другие».

На центральной площади села Большое Сорокино находится памятник-захоронение (19 человек покоятся в братской могиле) – свидетельство общественных потрясений в двадцатые годы XX века.

Объект культурного наследия регионального значения «Братская могила жертв крестьянского восстания 1921 г.» расположен по адресу ул. 40 лет Октября, 1, с. Большое Сорокино, Сорокинского района Тюменской области на земельном участке с кадастровым номером 72:15:0306001:411.

Объект представляет собой каменный обелиск на постаменте из керамического кирпича. Обелиск окрашен в белый цвет, имеет декоративный элемент - пятиконечную звезду на вершине, и памятную надпись с юго-восточной стороны. Вокруг стелы в вершинах границы территории объекта культурного наследия смонтированы четыре металлических столба высотой 0,6 м от земли, между которыми повешена металлическая цепь. Высота стелы 4,28 м. Постамент имеет размеры 2х2,1х0,3 м.

Состояние объекта культурного наследия, определённое согласно ГОСТ Р 56198-2014, работоспособное (II категория).

Характеристика проектных решений Центра культурного развития

Проектная документация по объекту «Строительство Центра культурного развития в с. Большое Сорокино, Сорокинского района, Тюменской области» выполнена на основании:

- задания на проектирование;
- архитектурно-планировочного задания;
- градостроительного плана земельного участка №RU72514307-2019-1 от 17.04.2019.

В административном отношении земельный участок находится в квартале улиц Мира, Пионерская и 40 лет Октября в с. Б. Сорокино Сорокинского района Тюменской области, в 65 км севернее г. Ишима. Здание будет расположено на центральной площади районного поселения, на месте действующего (в дальнейшем будет снесено) Дома культуры (ул. 40 лет Октября, 1). Центральный фасад ориентирован на ул. 40 лет Октября. Подъезд к зданию осуществляется с ул. Мира и ул. 40 лет Октября.

Основные параметры района застройки согласно СП 131.13330.2012:

- климатический район строительства IV;
- температура воздуха наиболее холодной пятидневки с обеспеченностью 0,92 составляет – минус 38°C;
- абсолютная минимальная температура воздуха минус 50°C;
- абсолютная максимальная температура воздуха плюс 38°C;
- средняя месячная относительная влажность воздуха наиболее холодного месяца 79%;
- средняя месячная относительная влажность воздуха наиболее теплого месяца 73%.

В соответствии с СП 20.13330.2011:

- расчетный вес снегового покрова на 1 м² горизонтальной поверхности земли составляет 1,8 кПа (180 кгс/м²) для III снегового района;
- нормативное значение ветрового давления для I района 0,23 кПа (23 кгс/м²).

Основные технико-экономические показатели земельного участка

Площадь территории в границе проектирования - 3240,0 кв.м

Площадь отведенного земельного участка под основным зданием - 1547,0 кв.м

Площадь застройки - 421,6 кв.м

Площадь автомобильных проездов - 674,0 кв.м

Площадь тротуаров - 263,9 кв.м

Газон из многолетних трав - 551,3 кв.м

Коэффициент застройки – 27,0%

Коэффициент озеленения - 36,0 %

Основные характеристики здания:

Функциональное назначение – Центр культурного развития для оказания культурно- досуговых и экспозиционно-выставочных услуг населению, проведения концертно-театральных мероприятий, выставок, показа спектаклей, занятий творческих коллективов, кружков и клубов для различных категорий граждан. В здании имеются помещения с постоянным пребыванием людей;

- Степень огнестойкости – II;
- Класс конструктивной пожарной опасности – С0;
- Класс функциональной пожарной опасности – Ф2.1

Решения, принятые в проекте, отвечают требованиям действующих нормативных документов:

- СП 118.13330.2012* "Общественные здания и сооружения";
- СП 59.13330.2012 "Доступность зданий и сооружений для маломобильных групп населения"
- СП 42.13330.2011 "Градостроительство, планировка и застройка городских и сельских поселений"
- Федеральный закон Российской Федерации от 22 июля 2008 г. № 123-ФЗ "Технический регламент о требованиях пожарной безопасности";
- Федеральный закон от 30 декабря 2009 г. № 384-ФЗ "Технический регламент о безопасности зданий и сооружений";
- СП 1.13130.2009 "Эвакуационные пути и выходы";
- СП 2.13130.2009 "Обеспечение огнестойкости объектов защиты";
- СП 4.13130.2013 "Ограничение распространения пожара на объектах защиты";
- СП 52.13330.2011 "Естественное и искусственное освещение";
- СП 51.13330.2011 "Защита от шума";
- Постановление Правительства РФ от 16 февраля 2008 г. №87 "О составе разделов проектной документации и требованиях к их содержанию".

Описание и обоснование внешнего и внутреннего вида объекта капитального строительства, его пространственной, планировочной и функциональной организации

Объемно-планировочное решение здания определяется его функциональным назначением, возможностями площадки строительства, обеспечением удобных технологических связей для создания оптимальных условий для осуществления рабочего процесса. Также соблюдаются принципы энергоэффективности здания, обеспечения общей системы безопасности зданий и территории.

Проектируемое здание имеет сложную форму в плане. Габаритные размеры в осях 1-13, А-П = 64,2м х 65,4м. Здание двухэтажное (основные функциональные этажи) без подвала. Основной функциональный блок, расположенный в осях Д-М, 6-7, представлен самой большей высотой 14,44 м и 21,96 м. В остальной части здания высота этажа от пола первого этажа до пола второго этажа – 4,5м.

Конструктивная схема - бескаркасная с продольными и поперечными несущими стенами, передающими нагрузку непосредственно на фундамент. В качестве перекрытия служат многпустотные железобетонные плиты. Несущие стены из полуторного пустотелого керамического кирпича, в которых первые 4 ряда из полнотелого полуторного керамического кирпича. Перегородки из кирпича полуторного пустотелого керамического. Кровля плоская балластная с внутренним водостоком.

Лестницы внутренние из сборных железобетонных ступеней и монолитных железобетонных площадок по металлическим балкам и косоурам.

Фундамент проектируемого здания - монолитный железобетонный ростверк под несущими стенами.

Проектом предусмотрено утепление фасадов здания минераловатным утеплителем с устройством вентилируемого навесного фасада.

В проекте приняты оконные блоки из ПВХ профилей с двухкамерным стеклопакетом.

Наружные витражи из алюминиевых стоек и ригелей с двухкамерным стеклопакетом с противопожарной отсечкой в уровне перекрытия.

В планировочных решениях здания выполнено функциональное зонирование помещений с соблюдением требований санитарного законодательства и оптимального использования площадей. Архитектурно-планировочное решение здания представляет собой набор следующих функциональных помещений:

- на первом этаже: вестибюль, кассовый вестибюль, зрительный зал, гардероб, игровой зал, кабинет для музыкальных занятий, кабинет для мастер классов, помещение для коворкинга, танцевальный зал, гримёрные, склады декорации и мебели, мастерские, постирочная, сушильная, костюмерная со швейным залом, студия звукозаписи и др.;

- на втором этаже: музей, кабинеты специалистов, кабинет ВИА, кабинет вокального творчества, хореографический класс, кабинет ДПИ, кружковая кукольного театра, театральная студия, универсальный зал, аппаратная, кабинет видеомонтажа и др.

При входе в здание располагается вестибюль с гардеробом и колясочной. Отдельный вход имеет кассовый вестибюль и танцевальный зал. Группа помещений танцевального зала оснащена всем необходимым набором помещений для автономной работы. Игровой зал для детей располагается в юго-западной части здания и имеет витражное остекление с видом на центральную площадь.

Главную функцию здания несёт зрительный зал на 304 места. Помещение зрительного комплекса имеет наибольший объём и расположен в центральной части здания. Он окружён помещениями технологического обеспечения сцены, помещениями, обслуживающими сцену, административно-хозяйственными, производственными и кружковыми помещениями. Под зрительным залом располагаются студия звукозаписи, звукоизолированная комната и технические помещения.

На втором этаже располагается группа помещений выставочного назначения: зал славы, зал быта, зал краеведения, выставочный зал. Все эти помещения имеют витражное остекление и выходят на главный фасад здания.

Над танцевальным залом располагается, аналогичный по размерам универсальный зал для проведения церемоний бракосочетания, встреч и конференций.

В здании представлено два блока рабочих кабинетов с приёмными и кабинетами директора, один из них расположен над игровым залом, а второй блок примыкает к универсальному залу.

К кружковым помещениям относятся кабинет для музыкальных занятий, кабинет ВИА, кабинет вокального творчества, хореографический класс с кабинетом

для преподавателя, раздевалками и с/у, кабинет ДПИ, кружковая кукольного театра, театральная студия.

Технический блок помещений представлен следующими помещениями на первом этаже: электрощитовая, насосная, ИТП, ПУИ и др. технические помещения; на втором этаже: вент.камеры, ПУИ и др. технические помещения; на кровле располагается электрощитовая для сценического оборудования, диммерная.

Для функциональной взаимосвязи между этажами предусмотрены две главные трёхмаршевые лестницы, лифт и две второстепенные двухмаршевые лестницы, расположенные в разных частях здания. Выход на кровлю осуществляется из трёхмаршевых лестниц.

При разработке интерьера были учтены концептуальные решения, функциональные особенности каждого помещения, а также повышенные нормы безопасности и пожарной опасности. Класс функциональной пожарной опасности здания Ф2.1. В соответствии с этими критериями были подобраны материалы отделки помещений.

В Разделе 7. «Проект организации работ по сносу или демонтажу объектов капитального строительства», шифр 159-19-ПОД, дано описание и обоснование принятого метода сноса (демонтажа).

Проектом предусматривается демонтаж существующего здания – районного Дома культуры, на основании Постановления администрации Сорокинского муниципального района №342 от 24.09.2019, и сооружений. Решение принято на основании технического заключения № 02.03-017 от 29.05.2018г. ООО «Агентство независимой оценки «Эксперт» (г. Курган). Также сносу подлежат строения уличного театра и санузла на основании решения администрации Сорокинского муниципального района, подтвержденного письмом №2570 от 26.11.2019г.

Природный рельеф площадки представляет собой ровную хорошо спланированную территорию. Окружающая территория застроена объектами жилого назначения.

Необходимость использования дополнительного земельного участка вне строительной площадки отсутствует. Все работы производятся на территории, отведённой под демонтажные работы объекта.

В проекте принят метод демонтажа путем демонтажа-разборки здания с применением крана на пневмоколесном ходу. Кран выполняет погрузочно-разгрузочные работы, обратные монтажным работам. Минимальное расстояние отлёта при перемещении груза краном определена по СНиП 12-03-2001 и составляет 7 м.

Опасные зоны необходимо обозначить знаками безопасности и надписями установленной формы в соответствии с требованиями ГОСТ 12.4.026-2015. Проход посторонних в эту зону недопустим и должен быть исключен.

Все коммуникации, проходящие в зоне ведения демонтажных работ, подлежат отключению и разборке.

Зона развала может образоваться в случае непредвиденного обрушения конструкций объекта в какую-либо сторону. С учетом наибольшей высоты объекта зона развала может составить от его наружной стены от 5-10 м. Граница опасной зоны при падении груза со здания определена по СНиП 12-03-2001 и находится на расстоянии 5 м от его наружной стены.

Для безопасного демонтажа объекта приняты организационные и технологические решения, решения по безопасному ведению работ и подробное описание последовательности демонтажных работ.

Организационные решения приняты следующие:

- руководство организации, осуществляющей демонтаж, назначает приказом, состав бригады во главе с бригадиром, ответственным за безопасное ведение демонтажных и погрузо-разгрузочных работ с применением грузоподъемных кранов;

- члены бригады должны пройти инструктаж и проверку знаний по технике безопасности при выполнении демонтажных работ;
- члены бригады должны быть обеспечены спецодеждой, спецобувью, средствами индивидуальной и коллективной защиты. Бригада должна быть оснащена противопожарными средствами и средствами оказания первой медицинской помощи.

В составе организационных решений должны быть выполнены следующие подготовительные работы:

- производится обустройство площадки демонтажных работ согласно графической части данного раздела;
- устройство временного ограждения;
- деревья, не подлежащие вырубке, должны быть защищены;
- на площадке работ предусмотреть первичные средства пожаротушения и противопожарный инвентарь. На плане показан крановый путь крана (на пневмоколесном или гусеничном ходу), определены места установки контейнеров с продуктами демонтажа и бункеров для сбора мелких отходов, осветительных прожекторных вышек. Предусмотрены места для подготовительных работ (для подготовки средств механизации и оборудования), для контейнеров хранения инструмента, демонтажного оборудования;
- площадка работ обеспечивается временным электроснабжением, источником сжатого воздуха для работы ручных машин, средствами пылеподавления. Площадка работ должна быть освобождена от посторонних конструкций, материалов и мусора.

Технологические решения следующие: демонтажные работы следует выполнять с учетом оценки технического состояния несущих каменных, железобетонных конструкций;

- демонтаж объекта выполнять в последовательности, обратной его возведению, то есть, сверху вниз.

Последовательность работ:

1. Подготовительные работы;
2. Разборка внутренних инженерных сетей;
3. Снятие оконных рам и дверей с коробками, встроенных шкафов и других деревянных элементов;
4. Разборка обшивки стен;
5. Разборку покрытия полов;
6. Разборку конструкций крыши;
7. Разборку перекрытий;
8. Разборку стен;
9. Разборку фундаментов.

Демонтажу подлежат внутренние инженерные системы водоснабжения, водоотведения, газоснабжения, электроснабжения, теплоснабжения, вентиляции и связи, включая инженерное оборудование и приборы.

Демонтаж конструкций

Одновременное выполнение работ в двух и более уровнях по одной вертикали не допускается. Разборка зданий и сооружений производится таким образом, чтобы удаление одних элементов не вызвало обрушения других. В случае возникновения сомнений в устойчивости конструкций, демонтажные работы прекращаются и продолжаются только после выполнения соответствующих мероприятий по укреплению конструкций и получения разрешения от лица, руководящего работами на объекте. На разбираемом горизонте освобождаются места стыковки элементов конструкций, а также закладные детали для освидетельствования их состояния и принятия решения об их срезке или вырубке. Подготавливается и освидетельствуется оснастка для временного крепления и демонтажа конструкций и деталей. Разнообразные элементы конструкций снимаются краном после полного освобождения от постоянных связей. Каждый

элемент обследуется перед подъемом ответственным инженерно-техническим работником. При перемещении конструкций в зону складирования необходимо убедиться в надежности строповки в соответствии с пунктом 8.3.4 СНиП 12-04.

Демонтаж кровли и крыши

Разборка стальной кровли начинается со снятия покрытия возле дымовых и вентиляционных труб и других выступающих частей. При разборке крыши с уклоном более 20° работы выполняются с использованием предохранительных поясов и страховочных тросов. При этом перемещение рабочих осуществляется по трапам шириной 0,3 м с поперечными планками через 0,4 м согласно пункту 6.2.2 СП 49.13330. При разборке карнизов и свесов нахождение рабочих на разбираемых или прилегающих к ним элементах запрещается. Стропильные (подстропильные) фермы следует демонтировать в следующей последовательности:

- выполнить временное закрепление конструкции для сохранения целостности и жесткости системы;
- осуществить строповку фермы;
- отсоединить ферму от несущего каркаса;
- провести визуальный осмотр остающихся конструкций каркаса;
- поднять ферму на 0,3 – 0,5 м над местом установки;
- перенести ферму к транспортному средству или к площадке складирования.

Перед транспортировкой демонтированных ферм следует проверить их прочность и устойчивость и при необходимости установить дополнительные крепления.

Демонтаж перекрытий

Для предотвращения падения людей применяются переносные страховочные устройства для крепления карабинов, предохранительные ограждения и средства подмащивания в виде площадки монтажника согласно пункту 8.2 СНиП 12-04. Плиту перекрытия следует застропить кольцевыми стропами, затем срезать все анкерующие связи и только после этого поднять и перенести краном на площадку складирования. Плиты перекрытий разрешается поднимать краном только после удаления всех конструкций и деталей, расположенных выше поверхности поднимаемого элемента

Для освобождения частично замоноличенных стыков и швов в перекрытиях следует применять отбойные молотки с комплектом ударного инструмента и компрессор со шлангами длиной до 30 м. Отрыв и смещение конструктивных элементов выполняется с помощью клинового домкрата или с помощью устройства для отрыва.

Демонтаж балок и ригелей

Перед демонтажем ригелей производится временное закрепление колонн при помощи соответствующего приспособления согласно пункту 8.2 СНиП 12-04. При ослаблении строп производится освобождение концов ригеля от крепления с обрезкой соединительных элементов и закладных деталей. При помощи гидроклина и монтажного лома ригель немного сдвигается и приподнимается, а затем проверяется на полное освобождение. Далее он приподнимается примерно на 20 см для проверки надежности строповки и переносится в зону складирования.

Демонтаж кирпичных стен

Кирпичные стены зданий, сложенных на цементном и цементно-известковом растворе, при разборке разламываются на отдельные глыбы. Для перемещения кирпичных блоков вниз используются грузовые лифты, закрытые деревянные желоба. Транспортируют такие блоки от места разборки к лифту (желобу) с помощью тачки.

С передвижных подмостей производится разборка кирпичной кладки наружных, внутренних стен и перегородок при помощи пневматических или электрических молотков согласно СНиП 5.02.02.

Демонтаж фундаментов

Перед снятием плит перекрытия над подвалом по периметру здания с наружной стороны осуществляется разработка грунта на глубину заложения ленточных

фундаментов экскаватором. Внутренние ленточные фундаменты окапывают вручную. Ленточные фундаменты окапывают и затем с помощью гидроклина отрываю от земли. В процессе демонтажных работ необходимо предусмотреть выполнение требований следующих нормативных документов:

- СНиП 12-03-2001 Безопасность труда в строительстве. Часть 1. Общие требования;
- СНиП 12-04-2002 Безопасность труда в строительстве. Часть 2. Строительное производство.

Пожарную безопасность при выполнении работ следует обеспечить в соответствии с требованиями «Правил противопожарного режима в Российской Федерации», утвержденных постановлением Правительства Российской Федерации от 25.04.2012 г. №390. Электробезопасность в процессе работ следует обеспечить в соответствии с требованиями ГОСТ Р 12.1.019-2009.

В Разделе 6. «Проект организации строительства», шифр 159-19-ПОС, предложена технологическая последовательность работ при возведении объектов капитального строительства или их отдельных элементов.

Организационно-технологическая схема возведения объекта капитального строительства устанавливает последовательность строительства основных объектов, объектов подсобного и обслуживающего назначения, наружных инженерных сетей и сооружений. Проектом организации строительства принята организационно-технологическая схема, которая определяет последовательность выполнения строительных и монтажных работ в соответствии с объемно-планировочными и конструктивными решениями проектируемых сооружений.

Весь комплекс строительных работ рекомендуется разделить на два периода:

- подготовительный;
- основной.

До начала основных работ должны быть закончены все подготовительные работы:

- установка временных зданий и сооружений;
- устройство складов для приобъектного хранения материалов и конструкций;
- завоз строительной техники и строительных материалов.

Подготовительный период и продолжительность монтажа и пусконаладочных работ увязаны с началом работ по каждой конкретной площадке и вводом конкретного объекта в эксплуатацию. Виды работ выполняются в технологической последовательности ведения строительно-монтажных работ.

Основные строительно-монтажные работы

К основным строительно-монтажным работам относятся:

- земляные работы;
- бетонные и железобетонные работы;
- каменные работы.

Земляные работы

До начала разработки котлованов и траншей под внутриплощадочные инженерные коммуникации необходимо:

- разбить оси котлованов и траншей;
- очистить от снега (в зимний период) трассы и площадку;
- очистить и спланировать временный проезд;
- доставить на объект землеройную технику.

Мерзлый грунт рыхлить механическим способом, рыхлителем или, в стесненных условиях, с помощью паропрогревочных устройств. Рытье котлованов и траншей необходимо вести экскаваторами с емкостью ковша 0,35 – 0,65 м³ в строгом соблюдении совмещенного графика земляных работ и прокладки коммуникаций, разрабатываемого на

стадии ППР. Обратную засыпку котлованов и траншей осуществлять бульдозером. Грунт уплотнять механизированным способом, а в стесненных условиях – электротрамбовками зимой и пневмотрамбовками – летом. Земляные работы выполнять при соблюдении СНиП 12-04-2002, СНиП 3.02.01-87 и ГОСТ Р 12.3.048-2002.

Бетонные и железобетонные работы

Работы по устройству монолитных железобетонных и бетонных конструкций предусматривается выполнять комплексным методом, включающим в себя следующие операции:

- установка щитов опалубки;
- укладка арматуры и закладных деталей;
- бетонирование конструкций;
- распалубливание после достижения бетоном требуемой прочности.

Каменные работы.

Кирпич и раствор к рабочему месту подаются краном. Кладку стен и перегородок производить с бетонной подготовки перекрытия. Кирпич подавать к рабочему месту на поддонах, раствор – в металлических ящиках. Кладку перегородок необходимо выполнять до перекрытия данного этажа. Перевязку швов кирпичной кладки выполнять согласно проектному решению в рабочих чертежах.

Выравнивание стен и оконных (дверных) откосов предусматривается сухими штукатурными смесями, с целью повышения качества выполняемых работ и повышения производительности труда.

Основные технико-экономические показатели проектируемого Центра культурного развития

1. Этажность - 2 этажа
2. Вместимость зрительного зала - 304 человека
3. Площадь застройки - 2924,77 м²
4. Общая площадь помещений здания - 4397,91 м²
в т.ч. площадь 1 этажа - 2562,12 м²
в т.ч. площадь 2 этажа - 1835,79 м²
5. Общая площадь здания по внутренней поверхности наружных стен - 5468,89 м²
6. Полезная площадь здания - 4105,44 м²
7. Расчетная площадь здания - 3710,16 м²
8. Строительный объем - 30322 м³,
в т.ч. 1 пожарный отсек - 15094 м³,
в т.ч. 2 пожарный отсек - 15228 м³.

Проект проведения охранных работ

В соответствии с п.2 ст. 35 Федерального закона от 25.06.2002 № 73-ФЗ «Об объектах культурного наследия (памятниках истории и культуры) народов Российской Федерации» на объекте культурного наследия допускаются только работы по его сохранению.

Программа охранных работ при строительстве объекта разработана на основе принципов научной обоснованности, достоверности и полноты информации, объективности и законности. Соблюдение презумпции сохранности ценных элементов исторического поселения, которые обладают признаками объектов культурного наследия при намечаемой хозяйственной деятельности, обеспечивается их исследованием с применением археологических методов в пределах земельного участка в полном объеме. Выборочное исследование части объектов недопустимо.

Факторы риска включают следующие виды: экономические, административные, технические, социальные, климатические, археологические. Под риском понимается

опасность того, что цели, поставленные в соответствии с ФЗ №73, могут быть не достигнуты в объеме, достаточном для сохранения ценных элементов исторического поселения, обладающих признаками объектов культурного наследия.

При необходимости, в программу охранных работ включаются охранные археологические полевые работы в рамках согласованного Заказчиком и Исполнителем совмещенного графика производственных работ. В состав охранных работ, помимо полевых (натурных исследований), также могут включаться натурные графические и фотоработы, камеральные, лабораторные фотоработы и аналитическая обработка материала. Археологические работы являются видом научно-исследовательских работ и проводятся специализированной научно-исследовательской организацией в порядке, определенном ст. 45 ФЗ № 73. Состав, объем, и качество выполняемых археологических полевых работ контролируется Госорганом.

В ходе разработки проектной документации были выполнены предпроектные исследования с целью оценки состояния объекта культурного наследия и разработки плана охранных мероприятий в связи с планируемым строительством. Исследования носили комплексный характер и включали в себя:

- визуальное обследование объекта с фотофиксацией его современного состояния;
- определение зоны влияния строительства;
- разработка плана охранных мероприятий для объектов культурного наследия, попадающих в зону влияния строительства;

На территории объекта культурного наследия демонтажные и строительные работы проектом не предусмотрены, исключая работы по благоустройству прилегающей территории памятника в связи с социальной значимостью.

Оценка воздействия производимых работ на объект культурного наследия

Оценка влияния осадки грунтового массива окружающей застройки

Предварительный радиус зоны влияния строительства нового здания определяется по СП 22.13330.2016 и при устройстве котлована с использованием ограждений из стальных элементов составит 8 м. Согласно расчёту осадок грунтового массива граница зоны влияния составит от 9 до 11 м.

Вывод: Объект культурного наследия попадает в зону влияния осадки грунтового массива.

В 159-19-ПОС предусматривается устройство стены в грунте из шпунтового ограждения в непосредственной близости от охранной зоны объекта методом статического вдавливания, что оказывает незначительное воздействие на прилегающую территорию. Также в проекте организации строительства предусмотрены и другие методы ведения работ, минимизирующие динамическое влияние на объект культурного наследия. Объект культурного наследия не попадает в зону динамического воздействия от движения автотранспорта и строительной техники.

Вывод: Динамическое воздействие, оказываемое на объект культурного наследия, незначительное.

Оценка возможности ухудшения гидрогеологических условий и повышения уровня грунтовых вод на территории объекта

Глубина залегания грунтовых вод близ объекта культурного наследия более 2,2 м.

Вывод: устройство стены в грунте и строительство здания Центра культурного развития на прилегающей территории не оказывают существенного влияния на гидрогеологические условия и уровень грунтовых вод.

Мероприятия по защите объектов культурного наследия во время проведения демонтажных работ

Объект культурного наследия удалён от демонтируемого здания районного дома культуры на юго-запад на расстояние 42,8 м, на юг от сооружения летнего театра на 27,1 м и на юго-запад от сооружения уличного туалета на 73,4 м.

Территория выделенного участка для проведения демонтажных работ не пересекается с территорией объекта культурного наследия, так же, как и опасные зоны, связанные с демонтажными работами. Защита объекта культурного наследия на период проведения демонтажных работ не требуется.

Мероприятия по защите объектов культурного наследия во время проведения строительно-монтажных работ

Согласно выполненным расчётам деформации основания фундаментов объекта культурного наследия от осадки грунтового массива (см. 159-19-СКН.ГЧ) не превысят максимально допустимых, установленных ГОСТ Р 56198-2014. Так же и относительная разность осадок не превышает предельного значения. Согласно геологическим изысканиям, выполненным специалистами ООО «АСП Вертикаль», грунт в зоне выемки близ границ объекта культурного наследия при устройстве котлована для строительства представлен тугопластичной глиной на глубину более двух метров. Согласно таблице 1 СНиП 12-04-2002 крутизну откоса котлована глубиной до 3 м принимаем 1:0,25 и при глубине котлована 2 м заложение составит 0,5 м. Соблюдая п. 5.2.1 СНиП 12-04-2002 для разработки котлована потребуется не более 1,3 м от наружной грани стены проектируемого здания до бровки котлована. Согласно 159-19-ПЗУ от грани стены проектируемого здания до границы территории объекта культурного наследия 5,1 м.

Чтобы исключить возможность обрушения стенки котлована около объекта культурного наследия «Братская могила жертв крестьянского восстания 1921 г.» принято решение до рытья котлована использовать шпунт Ларсена Л-4 для устройства стены в грунте. Ввиду близкого расположения памятника к месту проведения работ для погружения шпунта решено использовать метод статического вдавливания. Глубина погружения шпунта определена расчётом и составляет 3 м. Мероприятия по устройству шпунта приведены в разделе 159-19-ПОС Проект организации строительства.

При разработке проекта организации строительства с целью сохранности объекта культурного наследия необходимо также предусмотреть следующие мероприятия:

- провести инструктаж работников по сохранению объектов культурного наследия;
- смонтировать вокруг сохраняемого объекта временное ограждение высотой 2 м и обозначить охранную зону на местности;
- для защиты памятника от падения чего-либо со строящегося здания смонтировать над ним защитную улавливающую систему по ГОСТ Р 12.3.051-2017;
- ограничить работу крана так, чтобы объект культурного наследия не попадал в его опасную зону;
- не допускать для производства работ применение динамического инструмента, который может оказать динамические воздействия на объект культурного наследия;
- предусмотреть мониторинг состояния объектов культурного наследия в процессе ведения работ и вести журнал авторского надзора с результатами наблюдений.

Мониторинг технического состояния объектов культурного наследия

Мониторинг технического состояния объекта культурного наследия включает в себя целенаправленную систему регламентированных наблюдений за его элементами, накопление и обработку получаемой информации, составление прогнозов и рекомендаций, необходимых для разработки управляющих решений по сохранению и поддержанию оптимального режима функционирования объекта культурного наследия, путем консервации, ремонта, реставрации, приспособления или воссоздания его отдельных элементов.

Мониторинг должен осуществляться на основании программы мониторинга, разработанной в соответствии с ГОСТ Р 56198-2014 «Мониторинг технического состояния объектов культурного наследия. Недвижимые памятники. Общие требования» и в соответствии с концепцией мониторинга, предусмотренной данным разделом. Программа мониторинга должна быть разработана до начала производства работ, на основании дополнительного контракта (договора).

В процессе выполнения строительно-монтажных работ подрядная организация должна обеспечивать проведение мониторинга состояния конструкций объекта культурного наследия и мониторинг уровня грунтовых вод.

Мониторинг состояния конструкций объектов культурного наследия.

Для определения состояния конструкций на каждом цикле наблюдений производится визуальное обследование состояния объекта культурного наследия с фиксацией величины раскрытия существовавших трещин или развития других повреждений и выявление вновь появившихся дефектов. Для определения величины раскрытия трещин следует использовать маяки различного типа, устанавливаемые в обязательном порядке на трещины величиной раскрытия более 0,5 мм, или специальные приборы - трещиномеры, позволяющие автоматически фиксировать величину раскрытия трещин через определенные интервалы времени с записью результатов.

Фиксация величины раскрытия трещин должна выполняться с точностью не менее 0,05 мм. Для фиксации напряжений в несущих конструкциях следует использовать тензометрические методы с применением специальных тензометрических датчиков и регистрирующей аппаратуры. Результаты мониторинга должны сравниваться с результатами прогнозов осадок, деформаций конструктивных элементов сооружений и изменений инженерно-геологических условий, на основании чего оформляется заключение об их соответствии и необходимости коррекции прогнозов дальнейшего состояния конструкции и геологической среды.

В случае обнаружения при проведении мониторинга серьезных повреждений, существенно влияющих на несущую способность и эксплуатационную пригодность объекта культурного наследия, его результаты следует незамедлительно сообщить заказчику.

Периодичность проведения такого мониторинга не реже двух раз в месяц. В случае существенного изменения прочностных и эксплуатационных характеристик объекта культурного наследия: перемещения конструкций более 2 мм, раскрытия трещин более 0,2 мм, интервал между циклами мониторинга может быть уменьшен.

Мониторинг уровня грунтовых вод.

При наблюдениях следует определять:

- изменение уровней подземных вод;
- пьезометрические напоры воды в грунтовом массиве;
- расходы воды, связанные с фильтрацией.

Рекомендуется на начальном этапе строительства выполнять замеры уровня подземных вод с частотой не реже одного цикла в 7-10 сут. В дальнейшем,

после стабилизации депрессионной воронки при водопонижении или полном проявлении барражного эффекта, интервал замеров может быть увеличен до одного цикла в месяц.

Отбор проб из скважины производится для химического анализа с определением ее химического и радиационного загрязнения и агрессивности по отношению к строительным материалам. Кроме того, раз в квартал проводить наблюдения за температурным режимом. Для очистки наблюдательной скважины от взвеси и накопившегося в отстойнике осадка производится прокачка скважины после ее сооружения и периодически в период эксплуатации.

Замеры уровня грунтовых вод осуществляются при помощи гидрогеологической рулетки с точностью до 1 мм; измерение температуры подземных вод в скважине осуществляется при помощи цифрового термометра с точностью 0,1°С. Отбор проб для химического анализа воды осуществляется при помощи водоотборника. Лабораторные исследования воды включают: стандартный химический анализ, в том числе определение её агрессивности к бетону, стальным конструкциям, свинцу и алюминию.

В случае обнаружения резких перепадов уровня грунтовых и других явлений, отличающихся от прогнозируемых и представляющих опасность для объектов культурного наследия, необходимо без задержки поставить в известность заказчика.

Обеспечение пожарной безопасности, защита от ЧС объектов культурного наследия

При производстве работ необходимо строго соблюдать требования Федерального закона от 22 июля 2008 г. № 123-ФЗ "Технический регламент о требованиях пожарной безопасности", СНиП 21-01-97 «Пожарная безопасность зданий и сооружений».

Демонтажные работы существующего здания районного Дома культуры не составляют угрозы пожарной безопасности объекта культурного наследия.

Объект культурного наследия не входит в водоохранные зоны и прибрежные защитные полосы водных объектов, располагается вне санитарно-защитных зон предприятий. Зоны охраны источников питьевого водоснабжения на территории землеотводов отсутствуют.

Организация и осуществление оповещения об опасностях, возникающих при ведении военных действий, проводится в соответствии с Положением о системах оповещения населения, утвержденным совместным приказом МЧС России, Министерства информационных технологий и связи России и Министерства культуры и массовых коммуникаций от 25 июля 2006 г. № 422/90/376. В соответствии с постановлением Правительства РФ от 01.03.1993 г. № 178 «О создании локальных систем связи в районе размещения потенциально опасных объектов» создание локальной системы оповещения на объекте не требуется, так как объект не является потенциально опасным (на нём отсутствуют источники возникновения ЧС, информацию о которых необходимо доводить до людей, находящихся на территории объекта, и заинтересованных организаций). Устройство защитных сооружений гражданской обороны (ЗС ГО) не предусматривается.

Территория Тюменской области, в границах которой расположен объект, не входит в зону возможного радиоактивного загрязнения при разрушении атомных электростанций, поэтому решения по данному мероприятию не предусмотрены.

Передвижение сил и средств ликвидации ЧС осуществляется по существующим дорожным покрытиям. Конструкция дорожной одежды проездов предусмотрена с учетом нагрузки от пожарных машин. Проезды и тротуары обеспечивают возможность проезда техники к объекту.

В соответствии с СНиП 22-01-95 «Геофизика опасных природных воздействий», на территории размещения объектов не выявлено наличия и проявления оползней, карста, обвалов, суффозии и т.п.

Геологические, гидрологические и другие условия, а также характер предусматриваемой деятельности при строгом выполнении проектных решений, не являются способствующими развитию и интенсивности проявления экзогенных процессов.

В Тюменской области к наиболее опасным природным явлениям можно отнести сильные ветры (ураганы), сильные морозы, грозы, ливни, обильные снегопады, подтопление в период весеннего паводка. Категория оценки сложности природных условий согласно СНиП 22-01-95 «Геофизика опасных природных воздействий», в районе расположения объектов – простая. Природные процессы относятся к категории умеренно опасных. Чрезвычайно опасных (катастрофических процессов), таких как оползни, лавины, землетрясения, в данном районе не наблюдается. Ликвидацию последствий этих процессов следует производить силами организаций, отвечающих за содержание объекта. Ликвидацию чрезвычайных ситуаций, возникших в результате опасных природных процессов, следует производить силами подразделений МЧС, оснащенными соответствующей техникой. Оповещение об опасных природных процессах осуществляется территориальными управлениями Росгидромета и подсистемой РСЧС территориального уровня.

Основными мероприятиями, направленными на уменьшение риска возникновения ЧС на объекте, являются:

- исключение условий образования горючей среды за счет применения негорючих веществ и материалов;
- устройство наружного искусственного освещения;
- проведение заземления электроустановок наружного освещения.

Для предотвращения доступа посторонних лиц на территорию объект культурного наследия с возможностью вмешательства их в ход технологических процессов, должны быть предусмотрены следующие решения:

- ограждение территории по всему периметру;
- периодический обход территории сотрудниками сторожевой службы;
- освещение периметра и территории объекта.

Основные мероприятия по защите объекта культурного наследия от террористических актов:

- разработка инструкции по действиям ответственных лиц на объекте при возникновении угрозы и совершении террористического акта;
- тщательный подбор и проверка кадров;
- организация и проведение, совместно с сотрудниками правоохранительных органов, инструктажей и практических занятий по действиям при чрезвычайных происшествиях.

В случаях возникновения ЧС, связанных с антитеррористическими мероприятиями, функции по круглосуточному дежурству и охране автомобильных дорог должны осуществлять соответствующие подразделения МВД России.

Перечень документов и материалов, собранных и полученных при проведении экспертизы.

- Положение о составе разделов проектной документации и требованиях к их содержанию, утвержденное постановлением Правительства Российской Федерации от 16.02.2008 г. № 87;
- СП 13-102-2003 «Правила обследования несущих строительных конструкций зданий и сооружений»;

- ГОСТ Р 53778-2010 «Здания и сооружения. Правила обследования и мониторинга технического состояния», утвержденный и введенный в действие с 01.01.2012 приказом Федерального агентства по техническому регулированию и метрологии от 25.03.2010 № 37-ст;

- ГОСТ 31937-2011 «Здания и сооружения. Правила обследования и мониторинга технического состояния», утвержденный и введенный в действие для добровольного применения с 01.01.2014 приказом Федерального агентства по техническому регулированию и метрологии от 27.12.2012 № 1984-ст;

- ГОСТ Р 55528-2013 «Состав и содержание научно-проектной документации по сохранению объектов культурного наследия (памятники истории и культуры). Общие требования», утвержденный и введенный в действие с 01.01.2014 приказом Федерального агентства по техническому регулированию и метрологии от 28.08.2013 № 593-ст;

- ГОСТ Р 55567-2013 «Порядок организации и ведения инженерно-технических исследований на объектах культурного наследия. Памятники истории и культуры. Общие требования», утвержденный и введенный в действие с 01.06.2014 приказом Федерального агентства по техническому регулированию и метрологии от 28.08.2013 № 665-ст;

- Письмо Министерства культуры Российской Федерации от 25.03.2014 № 52-01-39-12-ГП «Разъяснение о научно-проектной и проектной документации».

- Письмо Министерства культуры Российской Федерации от 24.03.2015 № 90-01-39-ГП;

- Письмо Министерства культуры Российской Федерации от 28.08.2015 № 280-01-39-ГП;

Обоснование вывода экспертизы.

Проектная документация - Раздел 12. «Иная документация в случаях, предусмотренных федеральными законами», подраздел 3. «Обеспечение сохранности объектов культурного наследия» в составе проекта «Строительство Центра культурного развития в с. Большое Сорокино, Сорокинского района, Тюменской области», шифр 159-19-СКН, разработана согласно требованиям статьи 36 Федерального закона от 25.06.2002 № 73-ФЗ «Об объектах культурного наследия (памятниках истории и культуры) народов Российской Федерации»: *в случае расположения на территории, подлежащей хозяйственному освоению, объектов культурного наследия, включенных в реестр, и выявленных объектов культурного наследия, землеустроительные, земляные, строительные, мелиоративные, хозяйственные и иные работы на территориях, непосредственно связанных с земельными участками в границах территории указанных объектов, проводятся при наличии в проектах проведения таких работ разделов об обеспечении сохранности данных объектов культурного наследия или выявленных объектов культурного наследия, получивших положительные заключения экспертизы проектной документации.*

Пунктом 6 статьи 52 Градостроительного кодекса Российской Федерации предусмотрено, что лицо, осуществляющее строительство, обязано осуществлять строительство, реконструкцию, капитальный ремонт объекта капитального строительства в соответствии с заданием застройщика или технического заказчика (в случае осуществления строительства, реконструкции, капитального ремонта на основании договора), проектной документацией, требованиями градостроительного плана земельного участка, требованиями технических регламентов, обеспечивать безопасность работ для третьих лиц и окружающей среды, выполнение требований безопасности труда, сохранности объектов культурного наследия.

Мероприятия по обеспечению сохранности объектов культурного наследия в зоне намечаемого строительства должны проводиться на всех этапах и стадиях проектирования. Они планируются таким образом, чтобы научное исследование объектов

культурного наследия и все возможные варианты обеспечения сохранности предшествовали проведению строительных работ на территории расположения памятников.

Раздел выполнен в соответствии с требованиями действующих нормативных документов:

Федерального закона «Об объектах культурного наследия (памятниках истории и культуры) народов Российской Федерации» от 25.06.2002 № 73-ФЗ (с изменениями на 18 июля 2019 года);

Градостроительного кодекса РФ от 29.12.2004 № 190-ФЗ;

Закона Тюменской области от 16 февраля 2004 года N 204 «О государственной охране, сохранении и использовании объектов культурного наследия (памятников истории и культуры) в Тюменской области (с изменениями на 13 февраля 2019 года);

Приказа Комитета по охране и использованию объектов историко-культурного наследия Тюменской области от 21 ноября 2014 года №92-т «Об установлении границ территории объекта культурного наследия регионального значения».

Приказа Комитета по охране и использованию объектов историко-культурного наследия Тюменской области от 29 сентября 2014 года №42-п «Об утверждении предмета охраны объекта культурного наследия регионального значения».

Строительство Центра культурного развития в с. Большое Сорокино Сорокинского района Тюменской области предусматривает демонтаж существующих построек по адресу: ул. 40 лет Октября, 1, с. Большое Сорокино, Сорокинского района Тюменской области и строительство на их месте нового двухэтажного здания Центра культурного развития бескаркасной конструктивной схемы с несущими кирпичными стенами, на ленточном монолитном фундаменте по смешанному основанию на территории, непосредственно связанной с земельными участками в границах территории объекта культурного наследия регионального значения «Братская могила жертв крестьянского восстания 1921 г.», расположенного по адресу: Тюменская область, Сорокинский район, с. Большое Сорокино, ул. 40 лет Октября, 1, строение 1.

Исследования в рамках разработки Раздела носили комплексный характер и включали в себя визуальное обследование Объекта культурного наследия с фотофиксацией его современного состояния; определение зоны влияния строительства; разработку плана охранных мероприятий для объекта культурного наследия регионального значения «Братская могила жертв крестьянского восстания 1921 г.», расположенного по адресу: Тюменская область, Сорокинский район, с. Большое Сорокино, ул. 40 лет Октября, 1, строение 1.

На территории Объекта культурного наследия демонтажные и строительные работы проектом не предусмотрены, исключая работы по благоустройству прилегающей территории Памятника в связи с социальной значимостью, что соответствует режимам использования земельных участков в границах территории объекта культурного наследия регионального значения «Братская могила жертв крестьянского восстания 1921 г.», расположенного по адресу: Тюменская область, Сорокинский район, с. Большое Сорокино, ул. 40 лет Октября, 1, строение 1, утвержденным приказом Комитета по охране и использованию объектов историко-культурного наследия Тюменской области от 21 ноября 2014 года №92-т.

Разработанная проектная документация «Строительство Центра культурного развития в с. Большое Сорокино, Сорокинского района, Тюменской области», шифр 159-19, не содержит решений, которые могут привести к повреждению или разрушению Объекта культурного наследия. Угроза разрушения или повреждения Объекта

культурного наследия в процессе выполнения работ исключена в случае строгого соблюдения мероприятий, предусмотренных действующими нормами.

Раздел выполнен в целях предотвращения повреждения Объекта культурного наследия, его разрушения, уничтожения или других действий, которые могут причинить вред объекту в процессе проведения демонтажных и строительно-монтажных работ на прилегающей территории. Проектируемые мероприятия нацелены на максимальное сохранение Объекта культурного наследия.

В целом, обеспечение сохранности Объекта культурного наследия рассматривается как комплекс различных мероприятий, которые направлены на предотвращение изменений технических и архитектурно-конструктивных параметров сооружения, в это число входят оценка воздействия производимых работ на объект культурного наследия; мероприятия по защите объектов культурного наследия во время проведения демонтажных работ и во время проведения строительно-монтажных работ; мониторинг технического состояния объектов культурного наследия; обеспечение пожарной безопасности, защита от ЧС объектов культурного наследия.

Проектная документация- Раздел 12. «Иная документация в случаях, предусмотренных федеральными законами», подраздел 3. «Обеспечение сохранности объектов культурного наследия» в составе проекта «Строительство Центра культурного развития в с. Большое Сорокино, Сорокинского района, Тюменской области», шифр 159-19-СКН, соответствует требованиям нормативных документов (ГОСТ Р 55528-2013 «Состав и содержание научно-проектной документации по сохранению объектов культурного наследия (памятники истории и культуры). Общие требования»), содержит достаточный объем и обоснованность проектных решений и мероприятий, необходимых для сохранения объекта культурного наследия регионального значения «Братская могила жертв крестьянского восстания 1921 г.», расположенного по адресу: Тюменская область, Сорокинский район, с. Большое Сорокино, ул. 40 лет Октября, 1, строение 1, при проведении строительных работ в непосредственной близости от его территории, учитывает требования современных строительных норм и правил, выполнена на должном профессиональном уровне. соответствует нормам ст. 36 Федерального закона от 25.06.2002 № 73-ФЗ «Об объектах культурного наследия (памятниках истории и культуры) народов Российской Федерации».

ВЫВОД ЭКСПЕРТИЗЫ.

Экспертиза считает возможным (положительное заключение) обеспечение сохранности объекта культурного наследия регионального значения «Братская могила жертв крестьянского восстания 1921 г.», расположенного по адресу: Тюменская область, Сорокинский район, с. Большое Сорокино, ул. 40 лет Октября, 1, строение 1, при строительстве Центра культурного развития в с. Большое Сорокино, Сорокинского района, Тюменской области», выполняемом с соблюдением мер, разработанных в Разделе 12. «Иная документация в случаях, предусмотренных федеральными законами», подраздел 3. «Обеспечение сохранности объектов культурного наследия» в составе проекта «Строительство Центра культурного развития в с. Большое Сорокино, Сорокинского района, Тюменской области», шифр 159-19-СКН, выполненного ООО «АСП «Вертикаль», включающего оценку воздействия проводимых работ на объект культурного наследия.

Настоящий акт государственной историко-культурной экспертизы составлен на электронном носителе в формате переносимого документа (PDF) с документами, прилагаемыми к настоящему акту, и являющимися его неотъемлемой частью, подписан усиленной квалифицированной электронной подписью.

К настоящему акту прилагаются копии следующих документов:

Приложение №1. Письмо Комитета по охране и использованию объектов культурного наследия Тюменской области от 24.04.2019 № 0948/02 – на 3 л.

Приложение №2. Ситуационный план размещения объекта – на 1 л.

Приложение №3. Приказ № 92-т от 21 ноября 2014 г. Комитета по охране и использованию объектов культурного наследия Тюменской области «Об установлении границы территории объекта культурного наследия» – на 4 л.

Приложение №4. Схема планировочной организации земельного участка. 1:500 – на 1 л.

Приложение №5. План организации рельефа – на 1 л.

Приложение №6. Стройгенплан М 1:500 – на 1 л.

Эксперт

Н.Л. Удина

Дата оформления Акта государственной историко-культурной экспертизы – 30 апреля 2020 года

ПРИЛОЖЕНИЯ
к акту государственной историко-культурной экспертизы
проектной документации – Раздела 12. «Иная документация в случаях,
предусмотренных федеральными законами», подраздел 3. «Обеспечение
сохранности объектов культурного наследия» в составе проекта «Строительство
Центра культурного развития в с. Большое Сорокино, Сорокинского района,
Тюменской области»

25

Приложение 2



**КОМИТЕТ
ПО ОХРАНЕ И
ИСПОЛЬЗОВАНИЮ ОБЪЕКТОВ
ИСТОРИКО-КУЛЬТУРНОГО
НАСЛЕДИЯ
ТЮМЕНСКОЙ ОБЛАСТИ**

ул. Некрасова, д. 11, г. Тюмень, 625000
тел./факс (3452) 690231
E-mail: komitetokn@72to.ru

24.04.2019 № 0948/02

На № _____ от _____

О предоставлении информации

Главе Сорокинского муниципального
района

А.Н. Агееву

ул. 40 лет Октября, д.10,
с. Большое Сорокино, 627500

Уважаемый Александр Николаевич!

Рассмотрев Ваше обращение по вопросу предоставления информации о зонах охраны объекта культурного наследия, расположенного на территории Сорокинского муниципального района в с. Большое Сорокино, в связи с разработкой проектной документации для строительства дома культуры, сообщая следующее.

На земельном участке с КН 72:15:0306001:411 расположен объект культурного наследия регионального значения «Братская могила жертв крестьянского восстания 1921г.» с адресным описанием: Тюменская область, Сорокинский район, с. Большое Сорокино, ул. 40 лет Октября, 1, строение 1.

Граница территории объекта утверждена приказом Комитета по охране и использованию объектов историко-культурного наследия Тюменской области (далее — Комитет) от 21.11.2014 №92-т. Указанный документ опубликован на странице Комитета на Официальном портале органов государственной власти Тюменской области в сети «Интернет» в разделе «Текущая деятельность». Кроме того, сведения об утвержденных границах территории внесены в единый государственный реестр недвижимости. Зоны охраны объекта не установлены.

В соответствии с п.2, ст.36 Федерального закона от 25.06.2002 №73-ФЗ «Об объектах культурного наследия (памятниках истории и культуры) народов Российской Федерации» (далее — Федеральный закон) изыскательские, проектные, земляные, строительные, мелиоративные, хозяйственные работы в границах территории объекта культурного наследия, включенного в реестр, проводятся при условии соблюдения установленных статьей 5.1 Федерального закона требований к осуществлению деятельности в границах территории объекта культурного наследия, и при условии реализации согласованных региональным органом охраны объектов культурного наследия, обязательных разделов об обеспечении сохранности объекта культурного наследия в проекте проведения таких работ, включающих оценку воздействия проводимых работ на указанный объект культурного наследия. Данная документация является объектом государственной историко-культурной экспертизы (ст. 30 Федерального закона).

							159-19-СКН.ТЧ	Лист
Иск.	Копия	Лист	Начек	Подп.	Дата			20

Дополнительно, информируем Вас, что в соответствии с п. 4 ст. 36 Федерального закона в случае обнаружения в ходе работ объекта, обладающего признаками объекта культурного наследия, в том числе объекта археологического наследия, заказчик работ, технический заказчик (застройщик) объекта капитального строительства, лицо, проводящее работы, обязаны незамедлительно их приостановить. В течение трех дней со дня обнаружения такого объекта необходимо направить в региональный орган охраны объектов культурного наследия письменное заявление об обнаруженном объекте.

Приложение: 1. Рекомендуемые мероприятия по обеспечению сохранности объекта культурного наследия на 1 л. в 1 экз.

Председатель комитета



А.К. Базилева

Притыко Ольга Вячеславовна
тел. 690-233

							159-19-СКН.ТЧ	Лист
Изм.	Копия	Лист	Начек	Подп.	Дата			21

Приложение к письму Комитета

от 24.04.2019 № 0242/02

Рекомендуемые мероприятия по обеспечению сохранности
объекта культурного наследия

1. Оценка воздействия проводимых работ на объект культурного наследия.

2. Мероприятия по защите объекта культурного наследия на время проведения работ (при необходимости устройство ограждений, навесов, указателей, системы водоотведения, использование безударных методов строительства и др.).

3. Обеспечение пожарной безопасности, защита от ЧС объекта культурного наследия.

4. Обеспечение защиты объекта от динамических нагрузок вследствие движения автотранспорта и строительной техники в ходе работ.

5. Комплекс инженерных мероприятий, предотвращающих ухудшение гидрогеологических условий и повышение уровня грунтовых вод на территории объекта культурного наследия, а также исключающих возможность застоя паводковых и атмосферных вод.

6. Предусмотреть возможность проведения работ по благоустройству прилегающей территории памятника в связи с социальной значимостью.

Указанные мероприятия могут быть оформлены в виде проекта или раздела проектной документации в текстовой форме и в виде карт (схем), выполненных на актуализированной топографической подоснове, с указанием планируемых вертикальных отметок.

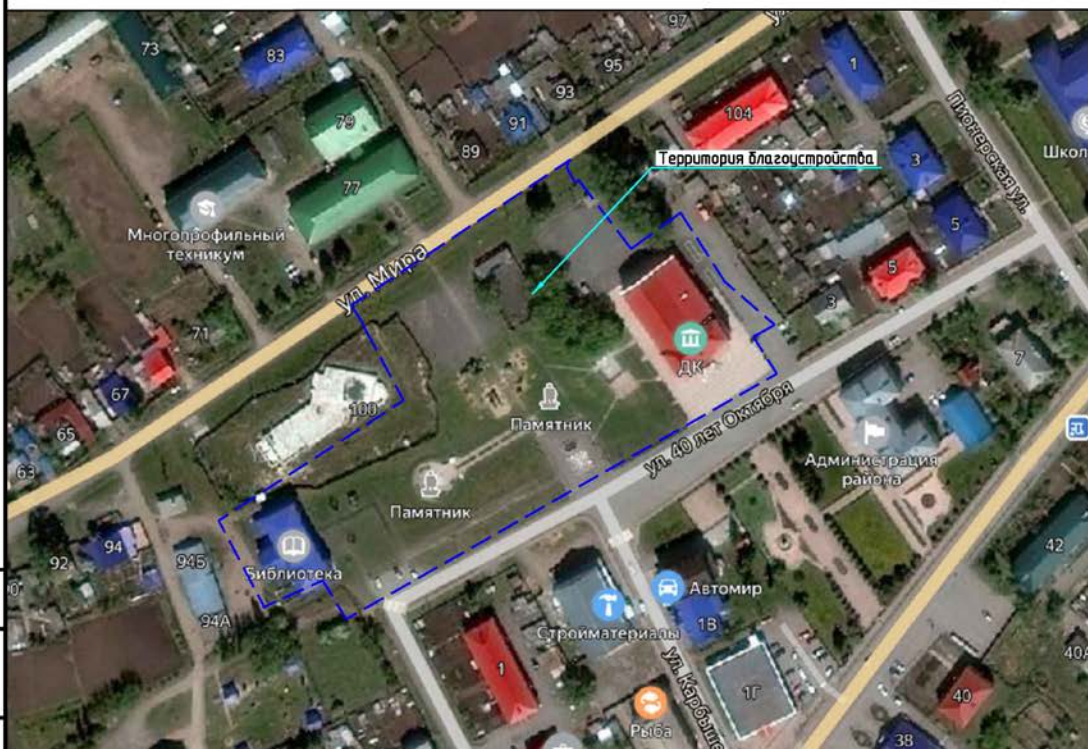
Председатель комитета



А.К. Базилева

						159-19-СКН.ТЧ	Лист
Изм.	Копия	Лист	Несок	Подп.	Дата		22

СИТУАЦИОННЫЙ ПЛАН РАЗМЕЩЕНИЯ ОБЪЕКТА
1:2000



Согласовано

Взам инв. №

Подп. и дата

Инв. № подл.

Изм.	Кол.уч.	Лист	№ док.	Подпись	Дата
Выполнил	Хозяинов				02.20
Проверил	Валиев				02.20
Н.Контр.	Айдакова				02.20

159-19-ПЗУ

Строительство Центра культурного развития
в с. Большое Сорокино, Сорокинского района,
Тюменской области

Стация	Лист	Листов
п	1	6

Ситуационный план
Масштаб 1:2000



АСП Вертикаль

Копировал

A4



**Комитет по охране и использованию объектов
историко-культурного наследия Тюменской области**

ПРИКАЗ

«21» ноября 2014 года

г. Тюмень

№ 92-т

Об установлении границ территории
объекта культурного наследия

В соответствии со статьей 9.2., подпунктом 11 пункта 2 статьи 33 Федерального закона от 25.06.2002 № 73-ФЗ «Об объектах культурного наследия (памятниках истории и культуры) народов Российской Федерации», на основании материалов по установлению границ территории объекта культурного наследия, выполненных специалистами ООО «Тюменская землеустроительная компания» (государственный контракт от 02.06.2014 №6 ИКН), руководствуясь Положением о Комитете по охране и использованию объектов историко-культурного наследия Тюменской области, утвержденным постановлением Правительства Тюменской области от 23.05.2005 № 41-п,

ПРИКАЗЫВАЮ:

1. Установить границы территории объекта культурного наследия регионального значения «Братская могила жертв крестьянского восстания 1921 г.», расположенного по адресу: Тюменская область, Сорокинский район, с. Большое Сорокино, ул. 40 лет Октября, 1, строение 1, согласно приложению 1.
2. Отделу охраны и использования объектов культурного наследия:
 - 2.1. направить сведения о границах территории объекта культурного наследия и режимах использования земельных участков в границах территории (приложение 2) в Управление Росреестра по Тюменской области и ФГБУ «ФКП Росреестра» по Тюменской области;
 - 2.2. направить копию приказа об установлении границ территории объекта культурного наследия в Администрацию Сорокинского муниципального района.
3. Контроль за исполнением настоящего приказа возложить на заместителя председателя комитета.

Председатель комитета



В.Н. Гуляев

Изм.	Копия	Лист	№ док.	Подп.	Дата

159-19-ПЗ.ТЧ

Лист

85

Приложение №1
к приказу Комитета по охране и
использованию объектов
историко-культурного наследия
Тюменской области
от «21» ноября 2014 г. № 92-т

Описание
границ территории объекта культурного наследия
регионального значения
«Братская могила жертв крестьянского восстания 1921 г.»,
расположенного по адресу: Тюменская область, Сорокинский район,
с. Большое Сорокино, ул. 40 лет Октября, 1, строение 1

Граница территории объекта культурного наследия проходит северо-восточном направлении от точки 1 до точки 2 протяженностью 4.68 м, от точки 2 в юго-восточном направлении до точки 3 протяженностью 4.49 м, от точки 3 до точки 4 в северо-западном направлении протяженностью 4.58 м, далее в северо-западном направлении до точки 1 протяженностью 4.41 м.

Координаты поворотных точек
границы территории объекта культурного наследия
(Система координат МСК № 4)

Номер точки	Координаты	
	X	Y
1	279467.77	4452498.50
2	279469.97	4452502.63
3	279465.96	4452504.66
4	279463.87	4452500.59

Изм.	Колуч	Лист	№ док	Подп.	Дата

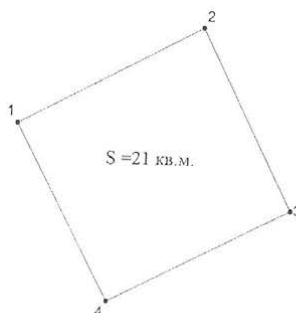
159-19-ПЗ.ТЧ

Лист

86

Схема границ территории объекта культурного наследия
регионального значения "Братская могила жертв крестьянского восстания 1921г.",
расположенного: Тюменская область, Сорокинский район,
с. Большое Сорокино, ул. 40 лет Октября, 1, строение 1

72:15:0306001



Условные обозначения:

- 72:15:0306001 - обозначение кадастрового квартала
 — граница территории объекта культурного наследия
 • 1 - обозначение характерной точки границы земельного участка

Координаты поворотных точек границы территории объекта культурного наследия		
Номер точки	Координаты	
	X	Y
1	279467.77	4452498.50
2	279469.97	4452502.63
3	279465.96	4452504.66
4	279463.87	4452500.59

кад. инженер		Басова И.П. (квал. аттестат № 72-13-561)
Масштаб 1:100	Система координат МСК № 4	дата " " 2014 г.

Изм.	Копуч	Лист	№ док	Подп.	Дата

159-19-ПЗ.ТЧ

Лист

87

Приложение №2
к приказу Комитета по охране и
использованию объектов
историко-культурного
наследия Тюменской области
от «21» ноября 2014 г. № 92-т

**Режимы использования земельных участков
в границах территории объекта культурного наследия
регионального значения
«Братская могила жертв крестьянского восстания 1921 г.»,
расположенного по адресу: Тюменская область, Сорокинский район,
с. Большое Сорокино, ул. 40 лет Октября, 1, строение 1**

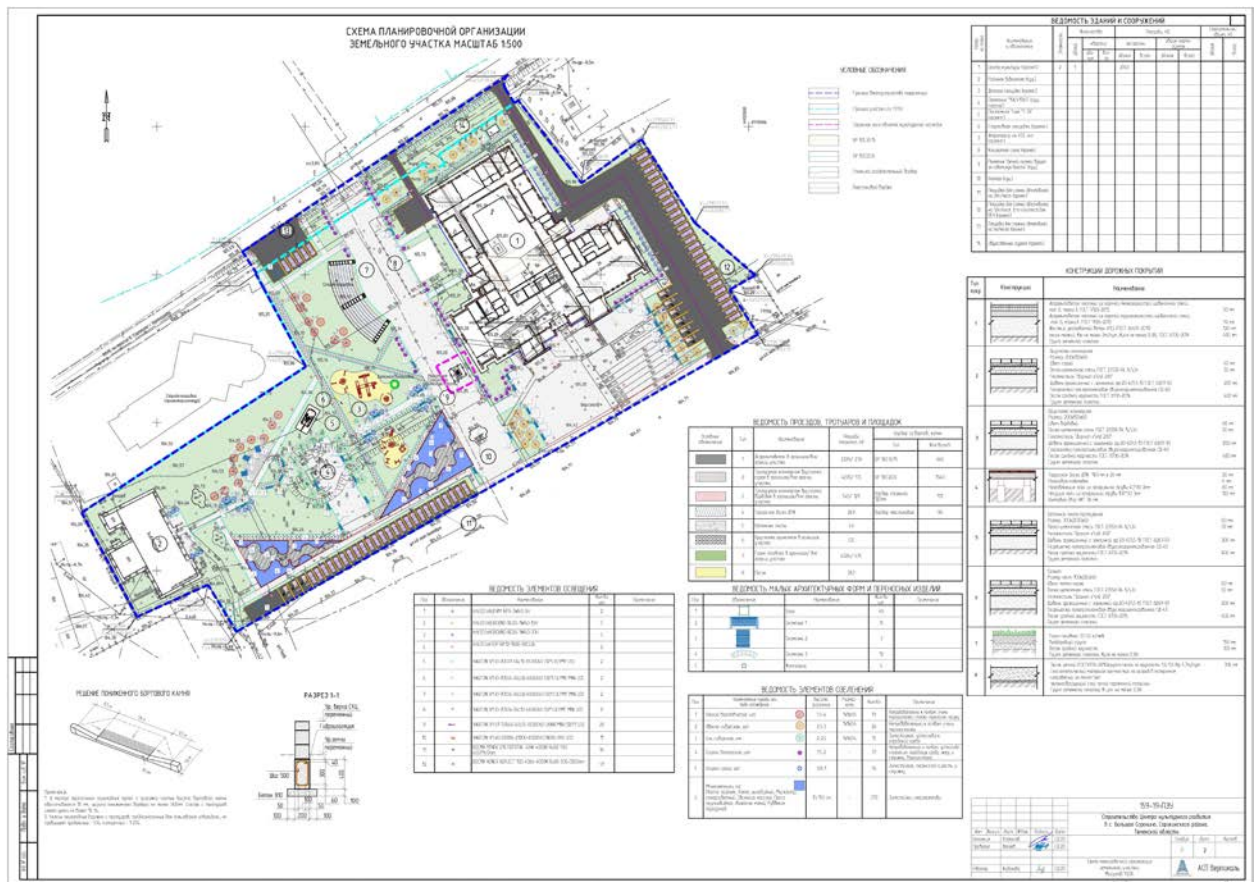
Описание режимов использования земельных участков в границе территории объекта культурного наследия регионального значения «Братская могила жертв крестьянского восстания 1921 г.» (далее - Памятник) выполнено в соответствии с требованиями Федерального закона от 25.06.2002 № 73-ФЗ «Об объектах культурного наследия (памятниках истории и культуры) народов Российской Федерации».

Земельные участки в границе территории Памятника должны использоваться с соблюдением следующих требований:

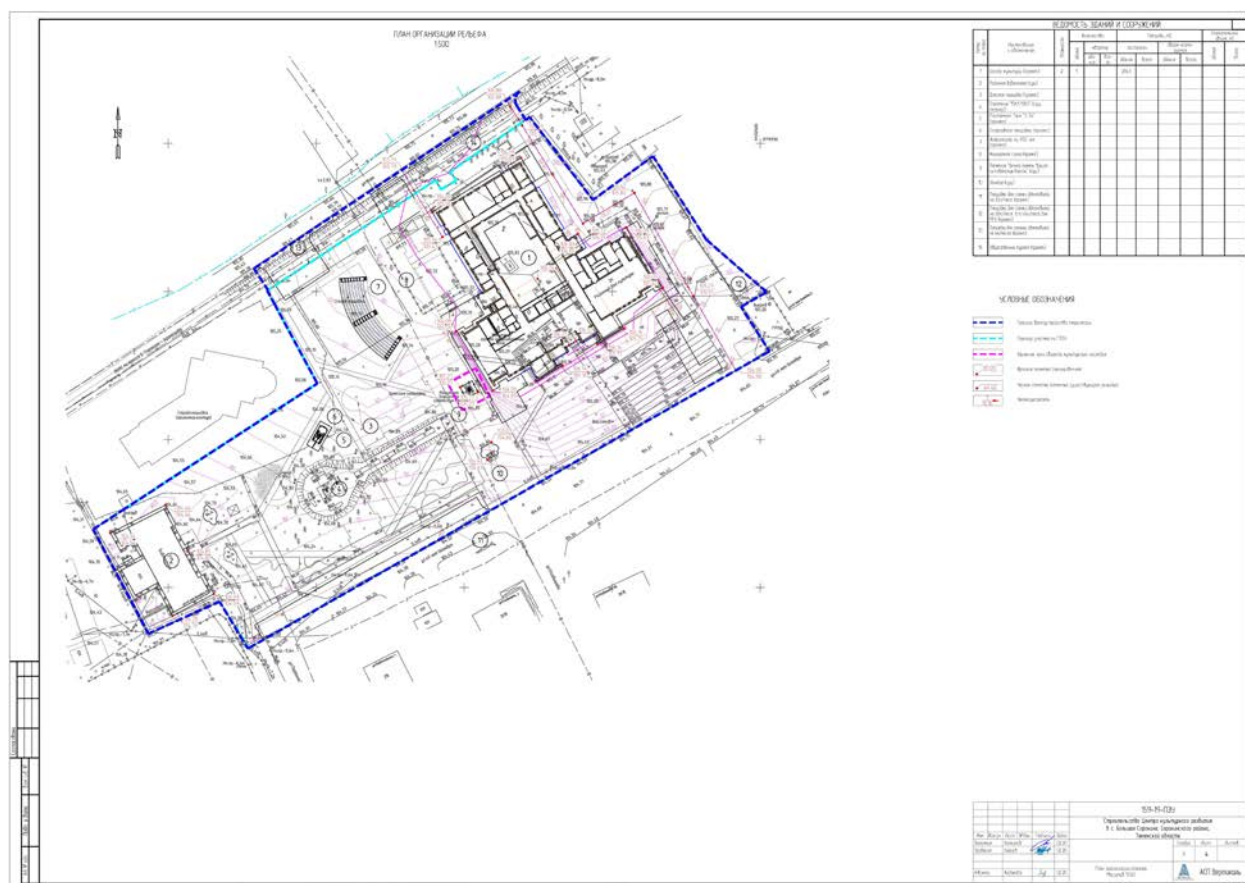
1. Проектирование и проведение землеустроительных, земляных, строительных, мелиоративных, хозяйственных и иных работ на территории Памятника запрещаются, за исключением работ по сохранению Памятника и его территории, а также хозяйственной деятельности, не нарушающей целостности Памятника и не создающей угрозы его повреждения, разрушения или уничтожения.
2. Проектирование и проведение работ по сохранению Памятника и его территории осуществляются по согласованию с Комитетом по охране и использованию объектов историко-культурного наследия Тюменской области.

							159-19-ПЗ.ТЧ	Лист
Изм.	Копуч	Лист	№док	Подп.	Дата			88

*Приложение №4
к Акту государственной
историко-культурной экспертизы*



*Приложение №5
к Акту государственной
историко-культурной экспертизы*



[illegible]