

А К Т № 42-21

государственной историко-культурной экспертизы документации, содержащей результаты исследований, в соответствии с которыми определяется наличие или отсутствие объектов, обладающих признаками объекта культурного наследия, на землях, подлежащих воздействию земляных, строительных, мелиоративных, хозяйственных работ, предусмотренных статьей 25 Лесного кодекса Российской Федерации работ по использованию лесов (за исключением работ, указанных в пунктах 3, 4 и 7 части 1 статьи 25 Лесного кодекса Российской Федерации) и иных работ на земельных участках с кадастровыми номерами 72:17:1105001:743, 72:17:1105001:744, 72:17:1105001:745, 72:17:1105001:746, 72:17:1105001:748, 72:17:1105001:749, 72:17:1105001:750, 72:17:1105001:759, 72:17:1105001:760, 72:17:1105001:761, 72:17:1105001:762, 72:17:1105001:763, 72:17:1105001:737, 72:17:1105001:736, 72:17:1105001:747, 72:17:1105001:758, 72:17:1105001:739, 72:17:1105001:740, 72:17:1105001:741, 72:17:1105001:742, 72:17:1105001:757, 72:17:1105001:738, 72:17:1105001:752, 72:17:1105001:753, 72:17:1105001:754, 72:17:1105001:755, 72:17:1105001:756, 72:17:1105001:751 в рамках проекта «Комплексное освоение территории в районе планировочного квартала 04:03:06:07».

.

Дата начала проведения экспертизы: 18 мая 2021 г.
Дата окончания экспертизы: 24 мая 2021 г.
Место проведения экспертизы: г. Тюмень
Заказчик экспертизы: ООО «Инвест-Групп», 625000, Тюменская область, город Тюмень, улица Герцена, дом 87, помещение 113
ОГРН 1077203057260,
ИНН/КПП 7203204919 /720301001

Сведения об эксперте: Чибирик Владимир Эрвиевич
Фамилия, имя, отчество высшее
Образование историк
Специальность нет
Ученая степень (звание) 18 лет
Стаж работы ИП Чибирик Владимир Эрвиевич, ОГРНИП
Место работы и должность 315547600045411 ИНН 540317074949
ОКВЭД 72.20, эксперт-археолог, моб.
89220406364, sa-nv@mail.ru

Реквизиты аттестации Приказ Минкультуры РФ № №2330 от 25.12.2018
Министерства культуры РФ г. «Об утверждении статуса аттестованного
эксперта по проведению государственной
историко-культурной экспертизы»

Объекты экспертизы, на которые был аттестован эксперт - документы, обосновывающие включение объектов культурного наследия в реестр;
- земли, подлежащие воздействию земляных,

строительных, мелиоративных, хозяйственных работ, предусмотренных статьей 25 Лесного кодекса Российской Федерации работ по использованию лесов (за исключением работ, указанных в пунктах 3, 4 и 7 части 1 статьи 25 Лесного кодекса Российской Федерации) и иных работ, в случае, если орган охраны объектов культурного наследия не имеет данных об отсутствии на указанных землях объектов культурного наследия, включенных в реестр, выявленных объектов культурного наследия либо объектов, обладающих признаками объекта культурного наследия.

- документация, за исключением научных отчетов о выполненных археологических полевых работах, содержащая результаты исследований, в соответствии с которыми определяется наличие или отсутствие объектов, обладающих признаками объекта культурного наследия, на земельных участках, подлежащих воздействию земляных, строительных, мелиоративных, хозяйственных работ, работ по использованию лесов (за исключением работ, указанных в пунктах 3, 4 и 7 части 1 статьи 25 Лесного кодекса Российской Федерации) и иных работ;

- документация или разделы документации, обосновывающие меры по обеспечению сохранности объекта культурного наследия, включенного в реестр, выявленного объекта культурного наследия либо объекта, обладающего признаками объекта культурного наследия, при проведении земляных, мелиоративных, хозяйственных работ, указанных в настоящей статье работ по использованию лесов и иных работ в границах территории объекта культурного наследия либо на земельном участке, непосредственно связанном с земельным участком в границах территории объекта культурного наследия.

1. Ответственность эксперта.

Эксперт несет ответственность за соблюдение принципов проведения историко-культурной экспертизы, установленных ст. 29 Федерального закона № 73-ФЗ от 24.05.2002 г. «Об объектах культурного наследия (памятников истории и культуры) народов Российской Федерации» и за достоверность сведений, изложенных в заключении экспертизы.

2. Цели и объекты экспертизы

Цель экспертизы: определение наличия или отсутствия объектов культурного наследия, включенных в единый государственный реестр объектов культурного наследия (памятников истории и культуры) народов Российской Федерации, выявленных объектов культурного наследия либо объектов, обладающих признаками объекта культурного наследия, на земельных участках, землях лесного фонда либо в границах водных объектов или их частей, подлежащих воздействию земляных, строительных, мелиоративных, хозяйственных работ, указанных в статье 30 Федерального закона от 25.06.2002 г. № 73-ФЗ «Об объектах культурного наследия (памятниках истории и культуры) народов Российской Федерации» работ по использованию лесов и иных работ, в случае, если орган охраны объектов культурного наследия не имеет данных об отсутствии на указанных земельных участках, землях лесного фонда либо водных объектах или их частях объектов культурного наследия либо объектов, обладающих признаками объекта культурного наследия, в соответствии со статьей 3 Федерального закона от 25.06.2002 г. № 73-ФЗ «Об объектах культурного наследия (памятниках истории и культуры) народов Российской Федерации» на землях для проведения работ по проекту «Комплексное освоение территории в районе планировочного квартала 04:03:06:07».

Объект экспертизы: документация, за исключением научных отчетов о выполненных археологических полевых работах, содержащая результаты исследований, в соответствии с которыми определяется наличие или отсутствие объектов, обладающих признаками объекта культурного наследия на землях для проведения работ по проекту «Комплексное освоение территории в районе планировочного квартала 04:03:06:07».

3. Перечень документов, представленных Заказчиком:

1. Технический отчет. Историко-культурные изыскания (камеральное обследование) земельных участков под объект «Комплексное освоение территории в районе планировочного квартала 04:03:06:07» (далее по тексту – Документация).

2. Схема планировки территории застройки в рамках проекта «Комплексное освоение территории в районе планировочного квартала 04:03:06:07».

4. Сведения об обстоятельствах, повлиявших на процесс проведения и результаты экспертизы

Обстоятельства, повлиявшие на процесс проведения и результаты экспертизы, отсутствуют.

5. Сведения о проведенных исследованиях с указанием примененных методов, объема и характера работ

Государственная историко-культурная экспертиза документации проведена в связи с необходимостью проведения работ по проекту «Комплексное освоение территории в районе планировочного квартала 04:03:06:07».

При подготовке настоящего заключения Экспертом изучена и проанализирована в полном объеме Документация, предоставленная заказчиком и содержащая результаты исследований, в соответствии с которыми определяется наличие или отсутствие объектов, обладающих признаками объекта культурного наследия, на землях, подлежащих воздействию земляных, строительных, мелиоративных, хозяйственных работ, работ по использованию лесов и иных работ по тому же проекту.

Экспертом проанализированы цели и задачи исследований, представленных в Документации, методические приемы и решения, позволяющие определить наличие/отсутствие объектов культурного наследия на рассматриваемых земельных участках, достаточность собранной и представленной в Документации информации о ландшафтно-топографической характеристике земельного участка, ранее проведенных историко-культурных исследованиях на рассматриваемой и сопредельной территории, обоснованность выводов об отсутствии объектов культурного наследия на земельном участке для проведения работ по проекту «Комплексное освоение территории в районе планировочного квартала 04:03:06:07».

Сведения о земельном участке, представленные в Документации получены путем применения методик камерального исследования территории.

Объектом историко-культурных изысканий, отраженных в Документации являлись земельные участки для проведения работ по проекту «Комплексное освоение территории в районе планировочного квартала 04:03:06:07».

Цель проведенных работ - получение данных для проведения государственной историко-культурной экспертизы, в интересах сохранения объектов культурного наследия на земельных участках, подлежащих воздействию земляных, строительных, мелиоративных, хозяйственных работ, предусмотренных статьей 25 лесного кодекса российской федерации работ по использованию лесов и иных работ проектируемого объекта.

Задачами работы стали сбор сведений о наличии объектов культурного наследия на территории строительства по проекту «Комплексное освоение территории в районе планировочного квартала 04:03:06:07», анализ материалов проекта строительства и оценка степени воздействия проектируемого строительства на объекты культурного наследия, разработка рекомендаций по регламентации проектных и строительных работ, исключаящих или сводящих к минимуму воздействия этой деятельности на объекты культурного наследия.

Камеральная историко-культурная оценка территории включила в себя следующие этапы:

- 1) изучение проектной документации, соотнесение исследуемой территории с ландшафтными, климатическими, историко-культурными районами;
- 2) поиск и изучение архивных источников, археологической и этнографической литературы: поиск данных об объектах культурного наследия в пределах исследуемого района, анализ предшествующих исследований. В результате, устанавливаются: степень историко-культурной изученности исследуемой территории; наличие/отсутствие объектов культурного наследия;
- 3) анализ картографических материалов и космоснимков, ландшафтно-топографической ситуации территории исследования, определение участков наибольшей вероятности нахождения объектов культурного наследия (перспективных зон) и участков наименьшей вероятности нахождения объектов культурного наследия (неперспективных зон).

Основным результатом исследований, представленных в Документации является выделение закономерностей расположения историко-культурных объектов на исследуемой территории и в сопредельных районах со сходными природными условиями и определение отсутствия объектов культурного наследия в рассматриваемых ландшафтных условиях земельных участков проектируемого строительства.

На основании полученной информации сделан вывод об отсутствии объектов культурного наследия и объектов, обладающих признаками объектов культурного наследия, охранных и защитных зон объектов культурного наследия, зон перспективности нахождения объектов культурного наследия на землях по проекту «Комплексное освоение территории в районе планировочного квартала 04:03:06:07», разработаны рекомендации о возможности использования земельных участков для проектируемого строительства.

Имеющийся и привлеченный материал достаточен для подготовки заключения государственной историко-культурной экспертизы.

6. Факты и сведения, выявленные и установленные в результате проведенных исследований

Объект «Комплексное освоение территории в районе планировочного квартала 04:03:06:07» будет размещен на территории Калининского административного округа в границах Тюменского городского округа Тюменской области в западной его части [Технический отчет...2021, граф. прил. 1].

Территория проведения работ по проекту «Комплексное освоение территории в районе планировочного квартала 04:03:06:07» находится в правобережье р. Тура в ее среднем течении (граф. прил. 1). С севера располагаются СНТ «Сигнал» и микрорайон «Труфаново», с востока – железнодорожная ветка, с запада земли, используемые в сельскохозяйственном производстве, с юга и юго-запада проходит ул. Ямская [Технический отчет...2021, граф. прил. 2].

В составе проекта «Комплексное освоение территории в районе планировочного квартала 04:03:06:07» планируется строительство жилых домов, объектов соцкультбыта, а также благоустройство прилегающей территории [Технический отчет...2021, текст. прил. 3].

Территория проекта «Комплексное освоение территории в районе планировочного квартала 04:03:06:07» расположена в пределах земельных участков с кадастровыми номерами 2:17:1105001:743, 72:17:1105001:744, 72:17:1105001:745, 72:17:1105001:746, 72:17:1105001:748, 72:17:1105001:749, 72:17:1105001:750, 72:17:1105001:759, 72:17:1105001:760, 72:17:1105001:761, 72:17:1105001:762, 72:17:1105001:763, 72:17:1105001:737, 72:17:1105001:736, 72:17:1105001:747, 72:17:1105001:758, 72:17:1105001:739, 72:17:1105001:740, 72:17:1105001:741, 72:17:1105001:742, 72:17:1105001:757, 72:17:1105001:738, 72:17:1105001:752, 72:17:1105001:753, 72:17:1105001:754, 72:17:1105001:755, 72:17:1105001:756, 72:17:1105001:751 [Технический отчет...2021, текст. прил. 2].

В результате анализа архивных и фондовых материалов, сведений из единого государственного реестра объектов культурного наследия (памятников истории и культуры) народов Российской Федерации, перечня выявленных объектов культурного наследия, а также специальной литературы установлено, что на территории, которая будет использоваться для работ по проекту «Комплексное освоение территории в районе планировочного квартала 04:03:06:07» объекты культурного, в том числе археологического наследия, не располагаются.

Это подтверждается письмом Комитета по охране и использованию объектов историко-культурного наследия Тюменской области № 0849/02 от 27 апреля 2021 года, где содержится информация о том, что на землях, где будет проводиться реализация проекта «Комплексное освоение территории в районе планировочного квартала 04:03:06:07» объекты культурного наследия федерального, регионального, местного (муниципального) значения, включенные в единый государственный реестр объектов культурного наследия (памятников истории и культуры) народов Российской Федерации, а также выявленные объекты культурного наследия, отсутствуют [Технический отчет...2021, с. 47,48, текст. прил. 1].

В результате проведенных историко-культурных исследований не обнаружено сведений об объектах, обладающих признаками объекта культурного, в том числе археологического, наследия, расположенных на земельных участках, где будут размещены объекты из состава проекта «Комплексное освоение территории в районе планировочного квартала 04:03:06:07». На основе анализа картоматериалов, литературных и архивных источников, информации об известных объектах культурного наследия, расположенных на сопредельных территориях в сходных ландшафтных условиях и учитывая закономерности их нахождения, а так же хозяйственное воздействие, на земельные участки, отводимые в составе проекта «Комплексное освоение территории в районе планировочного квартала 04:03:06:07», зоны перспективности нахождения объектов культурного наследия не выявлены.

Учитывая результаты камерального историко-культурного исследования можно сделать вывод об отсутствии угрозы причинения вреда объектам, обладающим признаками объекта культурного, в том числе археологического, наследия при строительстве на территории Тюменского городского округа Тюменской области объектов из состава проекта «Комплексное освоение территории в районе планировочного квартала 04:03:06:07» [Технический отчет...2021, с. 50].

7. Перечень документов и материалов, собранных и полученных при проведении экспертизы, а также использованной для нее специальной, технической и справочной литературы:

1. Федеральный закон от 25.06.2002 N 73-ФЗ «Об объектах культурного наследия (памятниках истории и культуры) народов Российской Федерации».
2. Постановление Правительства Российской Федерации от 15.07.2009 N 569 «Об утверждении Положения о государственной историко-культурной экспертизе».
3. Постановление Правительства РФ от 12.09.2015 № 972 «Об утверждении Положения о зонах охраны объектов культурного наследия (памятников истории и культуры) народов Российской Федерации».
4. Приказ Министерства культуры РФ от 02.07.2015 № 1905 «Об утверждении порядка проведения работ по выявлению объектов, обладающих признаками объекта культурного наследия, и государственному учёту объектов, обладающих признаками объекта культурного наследия».
5. «Положение о порядке проведения археологических полевых работ и составления научной отчётной документации». Утверждено постановлением Бюро Отделения историко-филологических наук Российской академии наук от 20.06.2018 № 32.

6. СП 47.13330.2012. Свод правил. Инженерные изыскания для строительства. Основные положения. Актуализированная редакция СНиП 11-02-96. Утверждён приказом Госстроя России от 10.12.2012 № 83/ГС.
3. Материалы, предусмотренные п. 16 и п. 16 (1) «Положения о государственной историко-культурной экспертизе». 26.
4. Матвеев А.В. Отчет о разведочных работах в исторической части г. Тюмени в 2005 г. Тюмень, 2006.
5. Технический отчет Историко-культурные изыскания (камеральное обследование) земельных участков под объект «комплексное освоение территории в районе планировочного квартала 04:03:06:07» Тюмень, 2021.

8. Обоснования выводов экспертизы

Изученная документация и привлеченные источники содержат полноценные сведения об испрашиваемом земельном участке и исчерпывающую информацию об объектах культурного наследия на рассматриваемой территории, соответствующую требованиям Федерального закона от 25.06.2002 г. № 73-ФЗ «Об объектах культурного наследия (памятниках истории и культуры) народов Российской Федерации», необходимую для согласования земляных, строительных, мелиоративных, хозяйственных работ, работ по использованию лесов (за исключением работ, указанных в пунктах 3, 4 и 7 части 1 статьи 25 Лесного кодекса Российской Федерации) и иных работ на землях для проведения работ по проекту «Комплексное освоение территории в районе планировочного квартала 04:03:06:07».

В ходе оценки историко-культурного потенциала рассматриваемого земельного участка выполнено историко-культурное зонирование на основании анализа благоприятности заселения этой территории человеком в древности, с учетом ландшафтно-топографических условий местности, характера природного и антропогенного воздействия и выявленных в ходе многолетних исследований закономерностей в расположении археологических объектов в черте г. Тюмени.

Территория, где находятся рассматриваемые земельные участки, имеет низкие гипсометрические отметки и слабую дренированность. Анализ космоснимков за период 2004 - 2020 гг. позволяет проследить этапы и виды антропогенного воздействия на рассматриваемые участки. Ранее эта территория подвергалась воздействию при сельскохозяйственном производстве (распашка).

В результате историко-культурного зонирования территория, на которой будут выполняться строительные работы по объекту «Комплексное освоение территории в районе планировочного квартала 04:03:06:07», отнесена к неперспективным зонам для обнаружения

объектов, обладающих признаками объекта культурного, в том числе археологического, наследия по следующим причинам:

А) удаленность от хорошо дренированных участков береговых террас ближайших крупных рек - Тура и Пышма, служащих транспортным, поселенческим, промысловым и иным целям древнего населения этих мест;

Б) удаленность от хорошо дренированных участков береговых террас древних притоков крупных рек - Тура и Пышма, пригодных для проживания или хозяйственного, культового или иного использования человеком в древности;

В) высокая степень антропогенного воздействия, что снижает вероятность обнаружения здесь каких-либо историко-культурных ценностей [Технический отчет...2021,с. 49, граф. прил. 3].

9. Вывод экспертизы

На основании рассмотренных документов, привлеченных литературных данных и иных источников, эксперт пришёл к следующим выводам:

на землях, подлежащих воздействию земляных, строительных, мелиоративных, хозяйственных работ, предусмотренных статьей 25 Лесного кодекса Российской Федерации работ по использованию лесов и иных работ в рамках проекта «Комплексное освоение территории в районе планировочного квартала 04:03:06:07», в границах земельных участков с кадастровыми номерами 72:17:1105001:743, 72:17:1105001:744, 72:17:1105001:745, 72:17:1105001:746, 72:17:1105001:748, 72:17:1105001:749, 72:17:1105001:750, 72:17:1105001:759, 72:17:1105001:760, 72:17:1105001:761, 72:17:1105001:762, 72:17:1105001:763, 72:17:1105001:737, 72:17:1105001:736, 72:17:1105001:747, 72:17:1105001:758, 72:17:1105001:739, 72:17:1105001:740, 72:17:1105001:741, 72:17:1105001:742, 72:17:1105001:757, 72:17:1105001:738, 72:17:1105001:752, 72:17:1105001:753, 72:17:1105001:754, 72:17:1105001:755, 72:17:1105001:756, 72:17:1105001:751 объекты культурного наследия, включенные в Единый государственный реестр объектов культурного наследия РФ, выявленные объекты культурного наследия, объекты, обладающие признаками объектов культурного наследия, в том числе объекты археологического наследия, охранные и защитные зоны объектов культурного наследия отсутствуют.

Эксперт считает возможным (положительное заключение) проведение земляных, строительных, мелиоративных, хозяйственных работ, предусмотренных статьей 25 Лесного кодекса Российской Федерации работ по использованию лесов и иных работ на на земельных участках с кадастровыми номерами 72:17:1105001:743, 72:17:1105001:744, 72:17:1105001:745,

72:17:1105001:746, 72:17:1105001:748, 72:17:1105001:749, 72:17:1105001:750,
72:17:1105001:759, 72:17:1105001:760, 72:17:1105001:761, 72:17:1105001:762,
72:17:1105001:763, 72:17:1105001:737, 72:17:1105001:736, 72:17:1105001:747,
72:17:1105001:758, 72:17:1105001:739, 72:17:1105001:740, 72:17:1105001:741,
72:17:1105001:742, 72:17:1105001:757, 72:17:1105001:738, 72:17:1105001:752,
72:17:1105001:753, 72:17:1105001:754, 72:17:1105001:755, 72:17:1105001:756,
72:17:1105001:751 в рамках проекта «Комплексное освоение территории в районе
планировочного квартала 04:03:06:07» без ограничений, связанных с осуществлением
мероприятий по сохранению объектов культурного наследия.

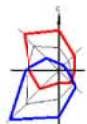
В соответствии с пунктом 4 и 11 статьи 36 Федерального закона от 25.06.2002 N 73-ФЗ, в случае обнаружения в ходе проведения изыскательских, проектных, земляных, строительных, мелиоративных, хозяйственных работ, работ, предусмотренных статьей 25 Лесного кодекса Российской Федерации работ по использованию лесов (за исключением работ, указанных в пунктах 3, 4 и 7 части 1 статьи 25 Лесного кодекса Российской Федерации) и иных работ объекта, обладающего признаками объекта культурного наследия, в том числе объекта археологического наследия, заказчик указанных работ, технический заказчик (застройщик) объекта капитального строительства, лицо, проводящее указанные работы, обязаны незамедлительно приостановить указанные работы и в течение трех дней со дня обнаружения такого объекта направить в региональный орган охраны объектов культурного наследия письменное заявление об обнаруженном объекте.

Археологические предметы, обнаруженные в результате проведения изыскательских, проектных, земляных, строительных, мелиоративных, хозяйственных работ, указанных в статье 30 Федерального закона от 25.06.2002 N 73-ФЗ работ по использованию лесов и иных работ, подлежат обязательной передаче физическими и (или) юридическими лицами, осуществляющими указанные работы, государству в порядке, установленном федеральным органом охраны объектов культурного наследия.

Приложения:

1. Схема планировки территории застройки в рамках проекта «Комплексное освоение территории в районе планировочного квартала 04:03:06:07»
2. Схема размещения земельных участков на кадастровой карте территории.
3. Современное ландшафтное состояние на территории земельного участка по материалам космоснимка из открытых интернет источников.

Акт оформлен и подписан 24 мая 2021 г. Эксперт Чибиряк Владимир Эрвиевич.



**ПРОЕКТ ИЗМЕНЕНИЙ В ПРОЕКТ ПЛАНИРОВКИ ТЕРРИТОРИИ ПЛАНИРОВОЧНОГО РАЙОНА № 4 «ЗАТЮМЕНСКИЙ»
(ПРАВЫЙ БЕРЕГ Р.ТУРА - ЛОГ С РУСЛОМ Р. ТЮМЕНКА - ТРАНССИБИРСКАЯ МАГИСТРАЛЬ - ОБЩЕГОРОДСКАЯ МАГИСТРАЛЬ
РЕГУЛИРУЕМОГО ДВИЖЕНИЯ ПО ГП) В ГРАНИЦАХ ЗЕМЕЛЬНЫХ УЧАСТКОВ С КАДАСТРОВЫМИ НОМЕРАМИ 72:17:1105001:434,
72:17:1105001:435**

ПРЕДЛОЖЕНИЕ ПО АРХИТЕКТУРНО-ПЛАНИРОВОЧНОЙ ОРГАНИЗАЦИИ ЭЛЕМЕНТА ПЛАНИРОВОЧНОЙ СТРУКТУРЫ, М 1:2000

УСЛОВНЫЕ ОБОЗНАЧЕНИЯ

ГРАНИЦЫ

- Граница планировочного района № 4 «Затюменский»
- Граница проектируемой территории
- Граница элемента планировочной структуры (микрорайонов)
- Существующие красные линии
- Устанавливаемые красные линии
- 04:03:07 Номер элемента планировочной структуры (микрорайона)
- 04:03:07:38 Номер элемента планировочной структуры (квартала)

БЛАГОУСТРОЙСТВО

- Озеленение
- Тротуары
- Внутриквартальные проезды
- Жилые здания
- Проектируемые жилые здания
- Общественные здания
- Проектируемые общественные здания
- Нежилые здания и сооружения
- 10 Номер по экспликации

ОБЪЕКТЫ ИНЖЕНЕРНОЙ ИНФРАСТРУКТУРЫ

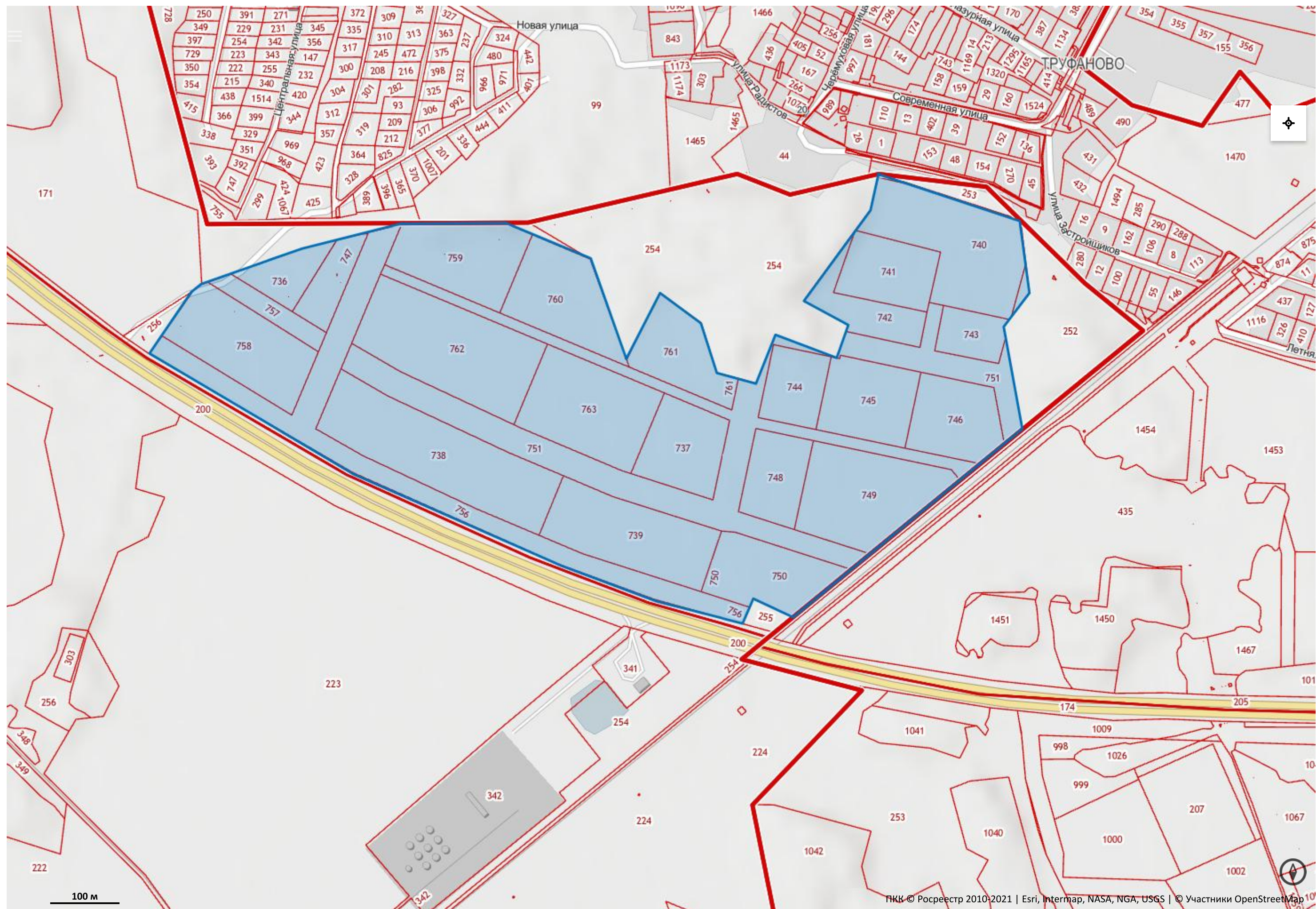
- ТЕПЛОСНАБЖЕНИЯ**
 - Котельная
- ЭЛЕКТРОСНАБЖЕНИЯ**
 - Трансформаторные подстанции
 - Кабельные линии электропередачи 10(6) кВ



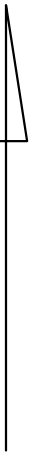
ЭКСПЛИКАЦИЯ ЗДАНИЙ И СООРУЖЕНИЙ

№ п/п	Наименование объекта	Этажность	Количество	Единица измерения	Мощность объекта	Статус объекта
1	Административное здание	2	4	S застройки	16 000	Проектируемый
2	Торговое здание	2	1	S застройки	4 200	Проектируемый
3	Торгово-офисное здание	2	1	S застройки	2 850	Проектируемый
4	Выставочный зал	2	1	S застройки	7 000	Проектируемый
5	Выставочный зал	2	1	S застройки	3 300	Проектируемый
6	Спортивный центр, бассейн	2	1	S застройки	3 150	Проектируемый
7	Общеобразовательное учебное учреждение	3	1	мест	1200	Проектируемый
8	Центр дополнительного образования (библиотека)	2	1	мест	55	Проектируемый
9	Дошкольная образовательная организация	3	1	мест	425	Проектируемый
10	Котельная	1	1	-	-	Проектируемый
11	Многоквартирный жилой дом	4	61	S застройки	121 042	Проектируемый

181312-ПП					
ПРОЕКТ ИЗМЕНЕНИЙ В ПРОЕКТ ПЛАНИРОВКИ ТЕРРИТОРИИ ПЛАНИРОВОЧНОГО РАЙОНА № 4 «ЗАТЮМЕНСКИЙ» (ПРАВЫЙ БЕРЕГ Р.ТУРА - ЛОГ С РУСЛОМ Р. ТЮМЕНКА - ТРАНССИБИРСКАЯ МАГИСТРАЛЬ - ОБЩЕГОРОДСКАЯ МАГИСТРАЛЬ РЕГУЛИРУЕМОГО ДВИЖЕНИЯ ПО ГП) В ГРАНИЦАХ ЗЕМЕЛЬНЫХ УЧАСТКОВ С КАДАСТРОВЫМИ НОМЕРАМИ 72:17:1105001:434, 72:17:1105001:435					
Изм.	Кол.	Лист	Подп.	Дата	
Выполн.	Прав.			03.19	
Материалы по обоснованию					Страницы
					Лист
					Листов
Предложение по архитектурно-планировочной организации элемента планировочной структуры, М 1:2000					МКУ «Управление градостроительного планирования»



С



Границы земельных участков планируемой застройки

