

Акт
государственной историко-культурной экспертизы документации,
содержащей результаты исследований, в соответствии с которыми определяется
наличие или отсутствие объектов, обладающих признаками объекта
культурного наследия на земельных участках, подлежащих воздействию
земляных, строительных, мелиоративных, хозяйственных работ, работ по
использованию лесов и иных работ по проекту: «Строительство
общеобразовательной школы с дошкольным отделением в д. Чебурга
Тобольского района»

Настоящий Акт государственной историко-культурной экспертизы составлен в соответствии с Федеральным законом от 25.06.2002 г. № 73-ФЗ «Об объектах культурного наследия (памятниках истории и культуры) народов Российской Федерации», Положением о государственной историко-культурной экспертизе, утвержденным постановлением Правительства Российской Федерации от 15.07.2009 г. № 569.

Работы выполнялись в рамках выполнения государственного контракта с ГКУ ТО «Управление автомобильных дорог № 0167200003421000754 от 26.03.2021.

Дата начала проведения экспертизы	04 мая 2021 г.
Дата окончания проведения экспертизы	06 мая 2021 г.
Место проведения экспертизы	г. Тюмень
Заказчик экспертизы	ООО «НПЦ «Архео»

Сведения об эксперте:

Фамилия, имя и отчество	Берлина Светлана Владимировна
Образование	высшее
Специальность	историк
Ученая степень (звание)	кандидат исторических наук
Стаж работы	19 лет
Место работы и должность	Федеральное государственное бюджетное учреждение науки Тюменский научный центр, г. Тюмень, научный сотрудник сектора археологии
Реквизиты аттестации Министерства культуры РФ	приказ Министерства культуры РФ № 2330 от 25.12.2018 г. «Об утверждении статуса аттестованного эксперта по проведению государственной историко-культурной экспертизы»
Объекты экспертизы, на которые был аттестован эксперт	- выявленные объекты культурного наследия в целях обоснования целесообразности включения данных объектов в единый государственный реестр объектов культурного наследия (памятников истории и культуры) народов Российской Федерации; - земли, подлежащие воздействию земляных, строительных, мелиоративных, хозяйственных работ, предусмотренных

статьей 25 Лесного кодекса Российской Федерации работ по использованию лесов (за исключением работ, указанных в пунктах 3, 4 и 7 части 1 статьи 25 Лесного кодекса Российской Федерации) и иных работ, в случае, если указанные земли расположены в границах территорий, утвержденных в соответствии с пунктом 34.2 пункта 1 статьи Федерального закона 73-ФЗ от 25.06.2002;

- документы, обосновывающие включение объектов культурного наследия в единый государственный реестр объектов культурного наследия (памятников истории и культуры) народов Российской Федерации;

- документация, за исключением научных отчетов о выполненных археологических полевых работах, содержащая результаты исследований, в соответствии с которыми определяется наличие или отсутствие объектов, обладающих признаками объекта культурного наследия, на земельных участках, подлежащих воздействию земляных, строительных, мелиоративных, хозяйственных работ, указанных в настоящей статье работ по использованию лесов и иных работ;

- документация или разделы документации, обосновывающие меры по обеспечению сохранности объекта культурного наследия, включенного в реестр, выявленного объекта культурного наследия либо объекта, обладающего признаками объекта культурного наследия, при проведении земляных, мелиоративных, хозяйственных работ, указанных в настоящей статье работ по использованию лесов и иных работ в границах территории объекта культурного наследия либо на земельном участке, непосредственно связанном с земельным участком в границах территории объекта культурного наследия.

1. Ответственность эксперта

Эксперт несёт ответственность за несоблюдение принципов проведения государственной историко-культурной экспертизы, установленных статьей 29 Федерального закона от 25.06.2002г. № 73-ФЗ «Об объектах культурного наследия (памятниках истории и культуры) народов Российской Федерации», Положением о государственной историко-культурной экспертизе, утвержденным постановлением Правительства Российской

Федерации от 15 июля 2009 г. № 569, и отвечает за достоверность и обоснованность сведений и выводов, изложенных в настоящем заключении экспертизы.

2. Цели и объект экспертизы

Цель экспертизы: определение наличия или отсутствия объектов культурного наследия, включенных в Единый государственный реестр объектов культурного наследия (памятников истории и культуры) народов Российской Федерации, выявленных объектов культурного наследия, объектов, обладающих признаками объекта культурного наследия, на земельных участках, землях лесного фонда либо в границах водных объектов или их частей, подлежащих воздействию земляных, строительных, мелиоративных, хозяйственных работ, указанных в статье 30 Федерального закона от 25.06.2002 г. № 73-ФЗ «Об объектах культурного наследия (памятниках истории и культуры) народов Российской Федерации» работ по использованию лесов и иных работ по проекту «Строительство общеобразовательной школы с дошкольным отделением в д. Чебурга Тобольского района», в случае, если орган охраны объектов культурного наследия не имеет данных об отсутствии на указанных земельных участках, землях лесного фонда либо водных объектах или их частях объектов культурного наследия либо объектов, обладающих признаками объекта культурного наследия в соответствии со статьей 3 Федерального закона от 25.06.2002 г. № 73-ФЗ «Об объектах культурного наследия (памятниках истории и культуры) народов Российской Федерации»;

Объект экспертизы: документация, содержащая результаты исследований, в соответствии с которыми определяется наличие или отсутствие объектов, обладающих признаками объекта культурного наследия, на земельных участках, подлежащих воздействию земляных, строительных, мелиоративных, хозяйственных работ, указанных в статье 30 Федерального закона от 25.06.2002 г. № 73-ФЗ «Об объектах культурного наследия (памятниках истории и культуры) народов Российской Федерации» работ по использованию лесов и иных работ по проекту «Строительство общеобразовательной школы с дошкольным отделением в д. Чебурга Тобольского района».

3. Перечень документов, представленных заявителем

- отчет об исследовании земельных участков, подлежащих воздействию строительных и иных работ по объекту: «Строительство общеобразовательной школы с дошкольным отделением в д. Чебурга Тобольского района», с целью выявления объектов, обладающих признаками объекта культурного наследия (далее - Документация);

- Выписка из ГПЗУ по объекту «Строительство общеобразовательной школы с дошкольным отделением в д. Чебурга Тобольского района»;

- Выписка из Росреестра по объекту «Строительство общеобразовательной школы с дошкольным отделением в д. Чебурга Тобольского района».

4. Сведения об обстоятельствах, повлиявших на процесс проведения и результаты экспертизы - отсутствуют.

5. Сведения о проводимых исследованиях с указанием примененных методов, объема и характера выполненных работ и их результатов

При подготовке настоящего заключения изучена и проанализирована в полном объеме документация, представленная заказчиком, характеризующая земли, испрашиваемые для реализации проекта «Строительство общеобразовательной школы с дошкольным отделением в д. Чебурга Тобольского района», и содержащая результаты исследований, в соответствии с которыми определяется наличие или отсутствие объектов, обладающих признаками объекта культурного наследия, на землях, подлежащих воздействию земляных, строительных, мелиоративных, хозяйственных работ, работ по использованию лесов и иных работ.

Методика исследования, обусловленная объектом и целью экспертизы, основана на ландшафтно-топографическом и сравнительно-историческом анализе закономерностей и особенностей в расположении объектов культурного наследия в Тюменской области. Для экспертизы привлечены литературные данные и иные источники, дополняющие информацию о земельном участке с точки зрения обнаружения объектов культурного наследия и объектов, обладающих признаками объекта культурного наследия. Особое внимание уделялось картографическим материалам, космоснимкам земной поверхности участков землеотвода, материалам полевых и историко-архивных исследований прошлых лет.

Экспертом проведена оценка обоснованности выводов, представленных в Заключении Документации. Имеющийся и привлеченный материал достаточен для подготовки заключения государственной историко-культурной экспертизы. Результаты исследований, проведенных в рамках государственной историко-культурной экспертизы, оформлены в виде Акта.

6. Факты и сведения, выявленные и установленные в результате проведенных исследований

В представленной Документации, состоящей из 52 с., 91 источников, 6 приложений, даны результаты работ по камеральному исследованию земельных участков, испрашиваемых под проведение работ по проекту «Строительство общеобразовательной школы с дошкольным отделением в д. Чебурга Тобольского района».

Авторами Документации поставлена следующая цель работы: подготовка рекомендаций и планировочных ограничений, позволяющих исключить возможное негативное воздействие хозяйственной деятельности на объекты культурного наследия (в том числе объекты археологического наследия) при реализации проекта «Строительство общеобразовательной школы с дошкольным отделением в д. Чебурга Тобольского района».

Перед авторами работ стояли следующие задачи:

1) сбор сведений о наличии объектов культурного наследия (в том числе объектов археологического наследия) на отводимой территории;

2) оценка историко-культурного потенциала - зонирование отводимой территории по перспективности выявления объектов культурного наследия (в том числе объектов археологического наследия) (камеральный этап обследования);

3) в случае установления такой необходимости на камеральном этапе, сплошное натурное обследование отводимых участков, расположенных в перспективных зонах, для выявления объектов культурного наследия (в том числе объектов археологического наследия);

4) в случае установления такой необходимости на камеральном этапе, выборочное натурное обследование отводимых участков, расположенных в неперспективных зонах, для выявления объектов культурного наследия (в том числе объектов археологического наследия) и подтверждения выводов камерального этапа обследования;

5) в случае их обнаружения, подготовка рекомендаций по сохранению объектов культурного наследия (в том числе объектов археологического наследия).

В главе 1 Документации «Методика проведения камеральных и полевых работ» дано описание применяемых методик историко-культурного зонирования и проведения разведочных полевых работ в перспективных зонах.

В главе 2 Документации «Общая географическая характеристика территории работ» дана оценка географическому расположению рассматриваемой территории - ландшафтам, климату, гидрографии, почвам.

В главе 3 Документации «История историко-культурных исследований на территории работ» авторами рассмотрены материалы по истории исследования территории, подробно

представлены проведенные ранее натурные и камеральные исследования, направленные на выявление объектов культурного наследия в рассматриваемом районе.

В процессе работы авторами были проанализированы картографические материалы, спутниковые снимки, архивные и литературные источники и др. доступная информация, собранная в архивах Комитета по охране и использованию объектов историко-культурного Тюменской области (г. Тюмень), ФГБУН «Федеральный исследовательский центр «Тюменский научный центр СО РАН» (г. Тюмень), структурное подразделение ГАУ ТО «ТМПО» «Тобольский историко-архитектурный музей-заповедник» (г. Тобольск), ООО «НПЦ «Архео» (г. Омск).

Тщательный анализ источников позволил авторам сделать предположения о степени перспективности различных участков рассматриваемой территории для поиска объектов, обладающих признаками объекта культурного наследия, связанных с жизнедеятельностью древнего, средневекового населения и населения нового времени. Историко-культурное зонирование изучаемой территории выполнено на основании анализа ландшафтно-топографической характеристики района с точки зрения благоприятности её заселения в древности, с учетом опыта предшествующих исследователей и закономерностей расположения археологических объектов. Большая концентрация памятников в рассматриваемом районе, зафиксированная по берегам водотоков и водоемов, отражает высокую экологическую емкость данной территории, что делало ее привлекательной для древнего населения, начиная с эпохи неолита и до позднего средневековья.

Совокупность данных о ландшафтно-топографических особенностях территории и многовековой истории заселения юга Тюменской области, отраженная в отчетной документации и научных публикациях разных исследователей, позволяет с определенной долей вероятности делать предположения о «перспективности» и «неперспективности» той или иной территории для обнаружения на них объектов культурного наследия.

Также экспертиза Документации выявила следующие факты:

Земельный участок с кадастровым номером 72:16:1209001:392, подлежащий воздействию строительных, хозяйственных и других работ в рамках размещения объекта: «Строительство общеобразовательной школы с дошкольным отделением в д. Чебурга Тобольского района», расположен в юго-восточной части Тобольского района в центральной части д. Чебурга на ул. Центральная, 18/1. Согласно выписке из единого государственного объекта недвижимости от 10.12.2020 г. общая площадь земельного участка с кадастровым номером 72:16:1209001:392, предназначенного для реализации проекта «Строительство общеобразовательной школы с дошкольным отделением в д. Чебурга Тобольского района» составляет - 4182 кв. м.

Планируемые работы.

В рамках реализации проекта «Строительство общеобразовательной школы с дошкольным отделением в д. Чебурга Тобольского района» предусмотрено строительство здания общеобразовательной школы с дошкольным отделением и благоустройство прилегающей к нему территории.

Ландшафтно-топографическая характеристика.

Территория, где расположен земельный участок с кадастровым номером 72:16:1209001:392, который будет использован для выполнения работ в рамках размещения объекта «Строительство общеобразовательной школы с дошкольным отделением в д. Чебурга Тобольского района», находится в правобережье р. Тобол к югу от оз. Чебургинское, характеризуется достаточно высокими гипсометрическими отметками и хорошей дренированностью. Территория участка частично покрыта травянистой растительностью и лиственными деревьями.

Оценка историко-культурного потенциала.

В процессе анализа архивных и литературных источников, фондовых материалов, картографических данных, фотоснимков из космоса определялось наличие объектов культурного наследия на территории, где будут проводиться работы в рамках проекта «Строительство общеобразовательной школы с дошкольным отделением в д. Чебурга Тобольского района». Далее было проведено историко-культурное зонирование этой территории для выделения перспективных зон, в которых наиболее вероятно нахождение неизвестных ранее объектов культурного наследия - археологических памятников, таких как стоянки, поселения, селища, городища, грунтовые и курганные могильники, комплексы ловчих ям.

По результатам проведенных историко-культурных исследований были сделаны следующие выводы:

- на земельном участке, отводимом для строительства объекта: «Строительство общеобразовательной школы с дошкольным отделением в д. Чебурга Тобольского района», объекты культурного наследия к настоящему времени не выявлены - здесь отсутствуют выявленные объекты культурного наследия и объекты культурного наследия, включенные в единый государственный реестр объектов культурного наследия (памятников истории и культуры) народов Российской Федерации;

- ближайшие объекты культурного (археологического) наследия находятся на значительном удалении от земельного участка, предоставляемого под работы по объекту «Строительство общеобразовательной школы с дошкольным отделением в д. Чебурга

Тобольского района»: выявленный объект археологического наследия «Поселение Юргаркуль 1» – не менее 6,7 км к западо-юго-западу на берегах оз. Юргаркуль;

- ближайшие перспективные зоны располагаются к востоку и юго-востоку от места проведения работ по объекту «Строительство общеобразовательной школы с дошкольным отделением в д. Чебурга Тобольского района» на береговых террасах оз. Артакуль;

- территория проведения работ по проекту «Строительство общеобразовательной школы с дошкольным отделением в д. Чебурга Тобольского района» ранее подвергалась антропогенному воздействию в ходе освоения территории д. Чебурга.

Важным признаком, определяющим пригодность территории для проживания, является наличие хорошо дренированных, незатапливаемых в паводок участков береговых террас и грив, особенно занятых сосновыми лесами. На водоразделах, вдали от источника воды, могут находиться и зимние сезонные поселения, источником воды для жителей которых служит снег. Это касается и расположения поселений зимой на мелких гривах по берегам озер, окруженных непроходимыми болотами. Большинство объектов археологии расположено на краю не затапливаемых в паводок сухих террас или на отдельных сухих гривах, высота которых составляет 1-12 м. Наибольшая встречаемость объектов культурного наследия приходится на песчаные и супесчаные участки, поросшие сосновым лесом. Гораздо реже археологические и этнографические объекты встречаются на суглинистых и супесчаных участках, поросших смешанным или сосново-кедровым лесом.

Территории, на которых будут проводиться строительные работы по объекту «Строительство общеобразовательной школы с дошкольным отделением в д. Чебурга Тобольского района» находятся в неперспективной зоне, где чрезвычайно низка вероятность обнаружения неизвестных объектов культурного наследия. Такие участки не требуют натурного обследования и имеют набор следующих ландшафтно-топографических характеристик: относительная удаленность водоёма или водотока (русла реки, старицы, озера), либо они ранее подвергались существенному воздействию природного и (или) техногенного характера.

Результаты исследований.

Установлено, что на территории проведения будущих хозяйственно-строительных работ по проекту «Строительство общеобразовательной школы с дошкольным отделением в д. Чебурга Тобольского района» объектов культурного наследия, включённых в Единый государственный реестр объектов культурного наследия (памятников истории и культуры) народов Российской Федерации, выявленных объектов культурного наследия, объектов, обладающих признаками объекта культурного наследия, не имеется. Земли, отводимые под объект «Строительство общеобразовательной школы с дошкольным отделением в д. Чебурга

Тобольского района», не располагаются в границах зон охраны объектов культурного наследия, а также в границах перспективных и защитных зон объектов культурного наследия.

7. Перечень документов и материалов, собранных и полученных при проведении экспертизы, а также использованной для нее специальной и справочной литературы

1. Федеральный закон «Об объектах культурного наследия (памятниках истории и культуры) народов Российской Федерации» № 73-ФЗ от 25.06.2002.
2. Закон Тюменской области «О государственной охране, сохранении и использовании объектов культурного наследия (памятников истории и культуры) в Тюменской области» от 16.02.2004 № 204.
3. Положение о государственной историко-культурной экспертизе, утвержденное постановлением Правительства Российской Федерации от 15.06.2009 № 569.
4. Косарев М.Ф. Отчет о полевых археологических исследованиях Западно-Сибирского отряда Института археологии АН СССР летом 1981 года. М., 1982.
5. Косарев М.Ф. Отчет о работах Западно-Сибирского отряда Института археологии АН СССР летом 1983 г. М., 1984.
6. Косарев М.Ф., Галкин В.Т. Отчет о работе Тобольского отряда на оз. Юргаркуль Тобольского района Тюменской области. Тобольск, 1986.
7. Матвеев А.В., Матвеева Н.П., Панфилов А.Н., Буслова М.А., Зах В.А., Могильников В.А. Археологическое наследие Тюменской области: памятники лесостепи и подтаежной полосы. Новосибирск, 1995.

8. Обоснование выводов экспертизы

Изученная документация и привлеченные источники содержат полноценные сведения об испрашиваемом земельном участке и исчерпывающую информацию, соответствующую требованиям Федерального закона от 25.06.2002 г. № 73-ФЗ «Об объектах культурного наследия (памятниках истории и культуры) народов Российской Федерации», необходимую для принятия решения о возможности проведения земляных, строительных, мелиоративных, хозяйственных работ, работ по использованию лесов (за исключением работ, указанных в пунктах 3, 4 и 7 части 1 статьи 25 Лесного кодекса Российской Федерации) и иных работ.

Тщательный анализ источников позволил авторам Документации сделать обоснованные выводы о степени перспективности рассматриваемой территории для поиска объектов, обладающих признаками объекта культурного наследия, связанных с жизнедеятельностью древнего и старожильского населения. Историко-культурное зонирование изучаемой территории выполнено на основании анализа ландшафтно-топографической характеристики

района с точки зрения благоприятности её заселения в древности, с учетом опыта предшествующих исследователей и закономерностей расположения как объектов археологического наследия, так и объектов культурного наследия других видов. Большая концентрация объектов культурного наследия и объектов, обладающих признаками объекта культурного наследия в рассматриваемом районе, зафиксированная в бассейнах водотоков и по берегам водоемов, отражает высокую экологическую емкость данной территории, что делало ее привлекательной для человека с древнейших времен.

Установлено, что территории, испрашиваемые по проекту «Строительство общеобразовательной школы с дошкольным отделением в д. Чебурга Тобольского района», находятся в неперспективной зоне. Объекты культурного наследия, включенные в Единый государственный реестр объектов культурного наследия народов РФ, выявленные объекты культурного наследия, объекты, обладающие признаками объектов культурного наследия, в том числе объекты археологического наследия, охранные и защитные зоны объектов культурного наследия на участках отсутствуют. Необходимость проведения полевых археологических работ на участке отсутствует.

9. Вывод экспертизы

На земельном участке, где будут проводиться работы по проекту «Строительство общеобразовательной школы с дошкольным отделением в д. Чебурга Тобольского района», объекты культурного наследия, включенные в Единый государственный реестр объектов культурного наследия народов Российской Федерации, выявленные объекты культурного наследия, объекты, обладающие признаками объектов культурного наследия, в том числе объекты археологического наследия, охранные и защитные зоны объектов культурного наследия отсутствуют.

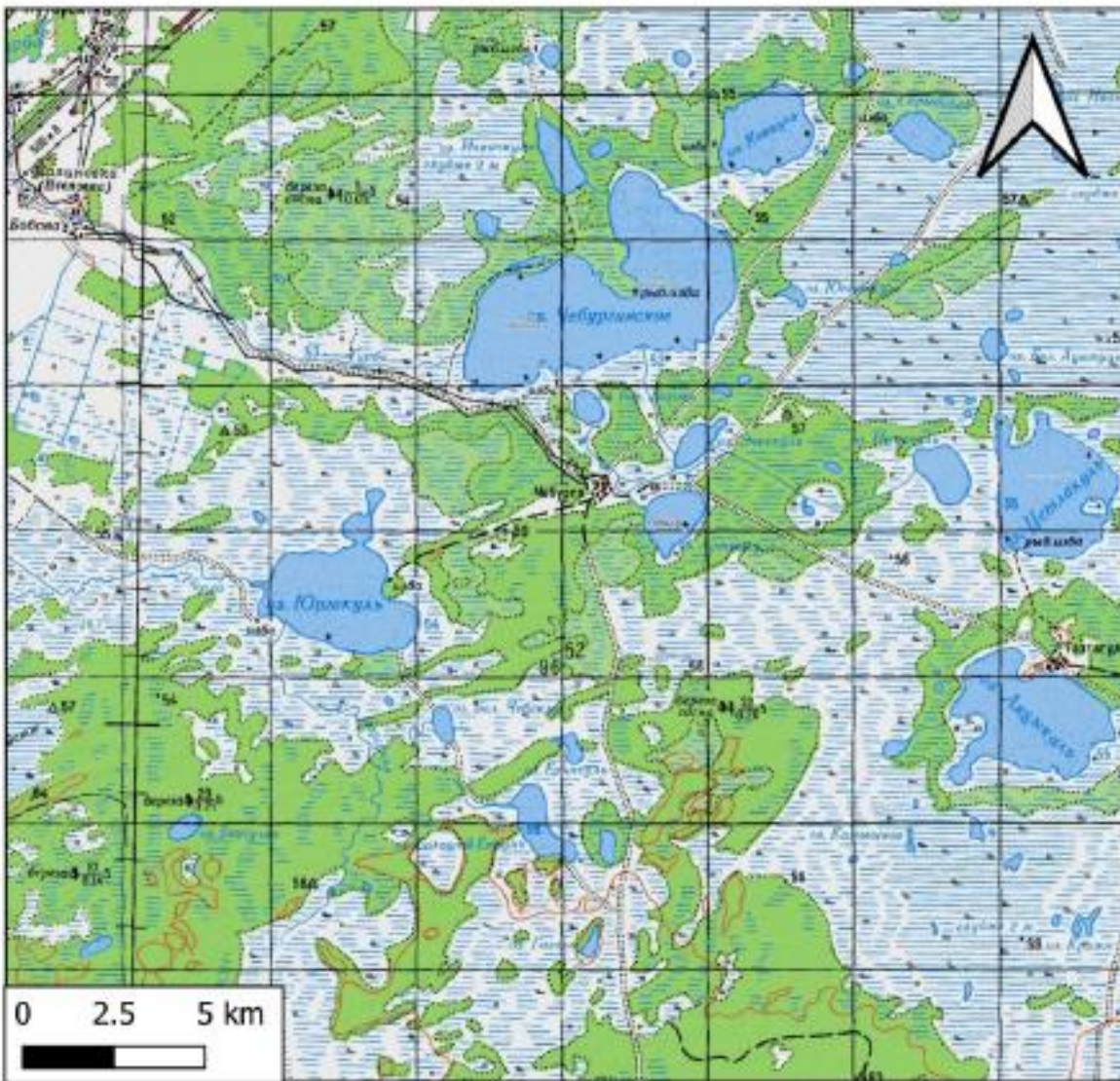
Возможно (положительное заключение) проведение земляных, строительных, мелиоративных, хозяйственных работ, предусмотренных статьей 25 Лесного кодекса Российской Федерации работ по использованию лесов и иных работ на земельных участках, испрашиваемых по проекту: «Строительство общеобразовательной школы с дошкольным отделением в д. Чебурга Тобольского района» в пределах заявленных границ без ограничений, связанных с осуществлением специальных мероприятий по сохранению культурного наследия.

Дата оформления заключения экспертизы – 6 мая 2021 г.

Эксперт

С.В. Берлина

Приложение 1. Обзорная карта размещения объекта



Приложение 2. Размещение объекта работ на кадастровой карте

